

Program rozvoje města

TOVAČOV

na období 2021–2025



OBSAH

Úvod

A. Analytická část

A.1. Charakteristika města

1. Území
2. Obyvatelstvo
3. Hospodářství
4. Infrastruktura
5. Občanská vybavenost
6. Životní prostředí
7. Správa města

A.2. Východiska pro návrhovou část

1. Vyhodnocení dotazníkového šetření
2. Silné a slabé stránky
3. Limity rozvoje

B. Návrhová část

B.1 Strategická vize

B.2 Dlouhodobé strategické cíle

B.3 Opatření a aktivity

1. Kvalitní městská infrastruktura
2. Bezpečné město
3. Zdravé životní prostředí
4. Důstojné podmínky pro seniory a mladé rodiny s dětmi
5. Moderní školství a zdravotnictví
6. Malé efektivní město
7. Odborná památková péče
8. Rozvoj cestovního ruchu
9. Bohatý kulturní, sportovní a společenský život

B.4 Podpora realizace programu

1. Řízení lidských zdrojů
2. Monitorování průběhu realizace
3. Aktualizace
4. Financování

B.5 Zásobník projektů

Závěr

Přílohy

Použité zdroje

Úvod

Program rozvoje města Tovačov je základním střednědobým plánovacím dokumentem pro období 2021-2025. Popisuje hlavní problémy rozvoje města a formuluje možná řešení. Umožňuje komplexní přístup k řešení problémů a podporuje efektivní využívání finančních a personálních kapacit města i jeho celkový potenciál. Program také reaguje na nové ekonomické příležitosti a zejména na strukturální pomoc Evropské Unie v novém programovacím období. Příprava tohoto dokumentu vychází zejména z přání a požadavků občanů města, ale i z požadavků podnikatelských subjektů, zájmových spolků a neziskových organizací působících na území města. Respektuje také základy programů demokratických politických stran a hnutí ve městě. Sladuje představy výše uvedených subjektů a slouží tak jako prevence případných budoucích sporů. Je rovněž podkladem pro rozhodování orgánů města v rozvojových záležitostech.

Program rozvoje města (dále jen PRM) obsahuje dvě základní části – část analytickou, zaměřenou na zachycení stávajícího stavu, a část návrhovou, která popisuje možné budoucí cíle a cesty vedoucí k jejich dosažení. Do přípravy a realizace PRM byla zapojena také veřejnost, a to prostřednictvím dotazníkového šetření z roku 2015.

Tento dokument vznikl v průběhu druhého pololetí roku 2020. Při jeho tvorbě byl využíván metodický pokyn pro tvorbu plánů rozvoje obcí, který zpracovalo a vydalo Ministerstvo pro místní rozvoj ČR.

Dalším východiskem pro zpracování tohoto programu byl Regionální akční plán Strategie regionálního rozvoje Olomouckého kraje a v neposlední řadě také Strategie ITI Olomoucké aglomerace.

Při zpracování analytické části programu byly využívány databáze a registry Českého statistického úřadu.

Dalším velmi důležitým podkladem byl také Strategický plán rozvoje města Tovačov, platný pro období 2016–2020.

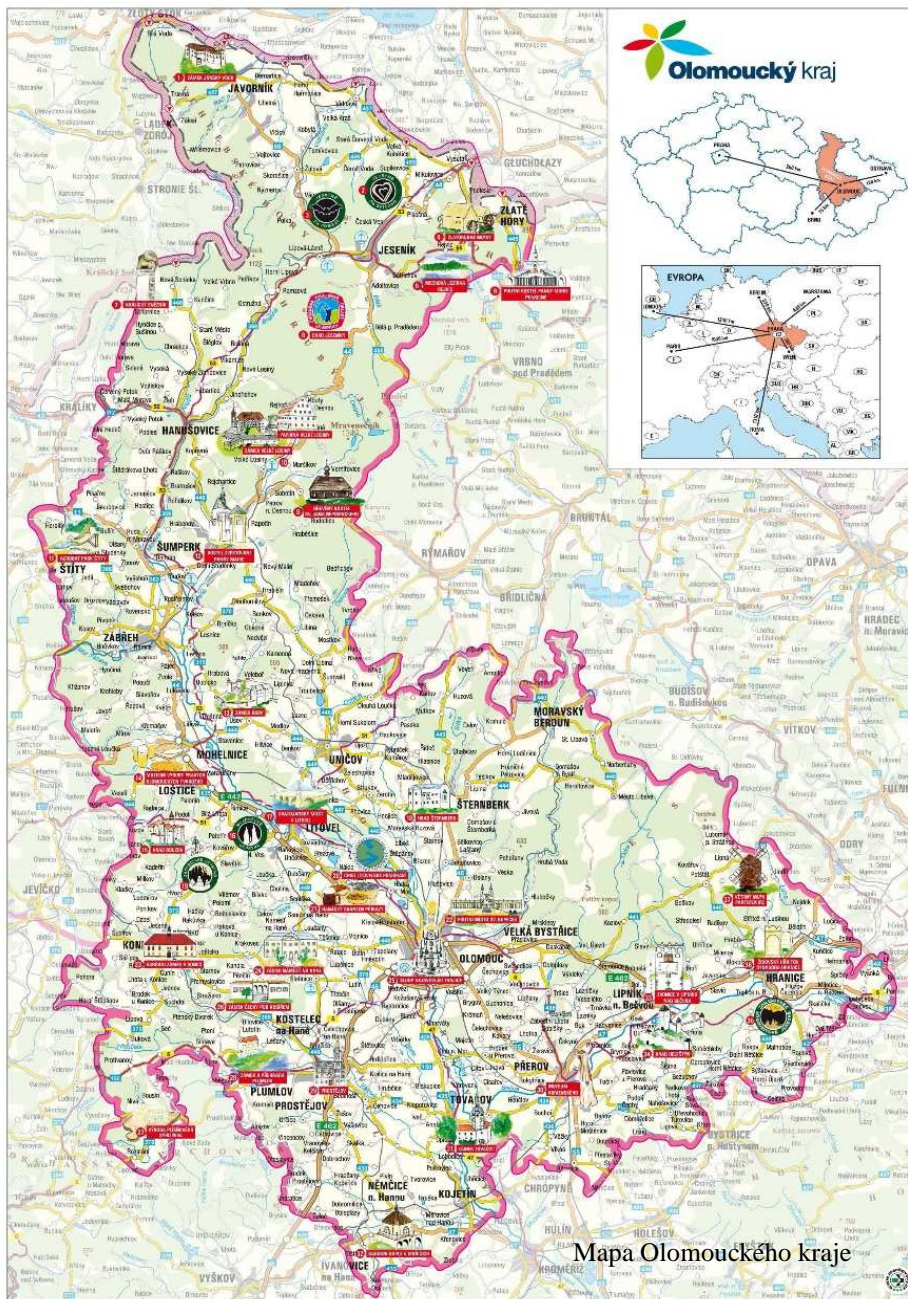
A. Analytická část

A.1 Charakteristika města

1. Území

Poloha města

Město Tovačov se stejnojmenným zámekem leží při středním toku řeky Moravy v nadmořské výšce necelých 200 m, v samém srdci rovinaté úrodné Hané. Je středem pomyslného čtverce, jehož vrcholy tvoří na severu krajské město Olomouc, na východě magistrátní město Přerov, na jihu město Kroměříž a na západě pak město Prostějov.



Vybrané geografické údaje k 1. 1. 2019

Město Tovačov se rozkládá na území střední Hané v okrese Přerov v Olomouckém kraji. Je nejmenším městem přerovského okresu.

Název	Rozloha v km ²	Počet obyvatel	Hustota osídlení	Počet obcí celkem	Z toho měst
Olomoucký kraj	5 267	632 492	121	399	30
Okres Přerov	845	129 925	154	105	6

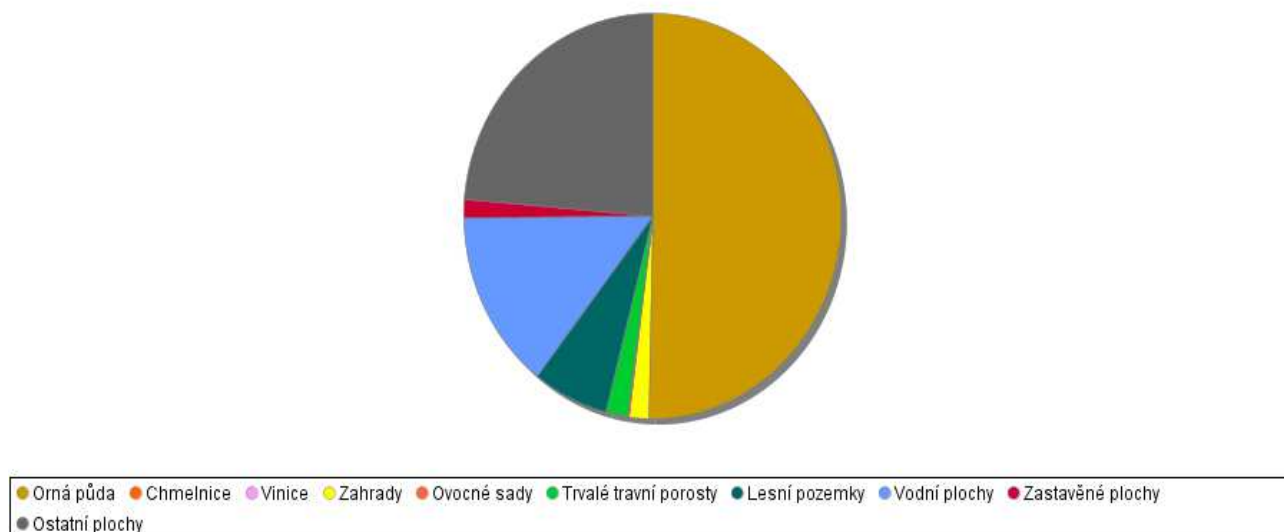


Územní stabilita

Tabulka struktury využití půdy v Tovačově k roku 2019

Popis	Výměra v ha
Celková plocha území	2 276,82
Výměra orné půdy	1 145,68
Výměra zahrad	37,12
Výměra ovocných sadů	3,21
Výměra trvalých travních porostů	43,1
Výměra zemědělské půdy	1 229,05
Výměra lesní pozemek	147,76
Výměra vodních ploch	327,45
Výměra zastavěných ploch	34,14
Výměra ostatních ploch	538,42

Graf struktury využití půdy v Tovačově v roce 2019



Z výše uvedeného grafu je patrné, že orná půda zaujímá více než polovinu výměry celého katastru města. Přesně se jedná o 50,34 % plochy. Výměra ostatních ploch, kam patří např. zastavěná část města, činí 23,5 %, vodní plocha má výměru 14,3 % a lesy tvoří pouze 6,5% plochy. Z toho je zřejmé, že v katastru města Tovačov je značný nedostatek vzrostlé zeleně. Důsledkem výše uvedených hodnot je území ekologicky nevyvážené.

Koeficient ekologické stability vyjadřuje poměr mezi přírodně stabilními plochami (jako jsou lesy, zahrady atd.) a plochami zastavěnými či intenzivně zemědělsky obdělávanými (tzv. nestabilními). Vyšší hodnota koeficientu obecně značí příznivější stav, hodnota vyšší než 1 znamená vyváženou (stabilní) krajinu.

V Tovačově dosahuje tento koeficient hodnoty 0,33!

Příroda a přírodní podmínky území

Jednou ze silných stránek města je zcela jistě okolní příroda. K nejvýznamnějším přírodním zajímavostem patří Tovačovská jezera, rybníky v okolí města a zámecká alej staletých dubů.

Tovačovská jezera

Tovačovská jezera se nacházejí jihovýchodně od města. Jejich celková rozloha činí přibližně 400 ha. Nadmořská výška tohoto téměř rovinnatého území se pohybuje v rozmezí 195 - 210 m. V současné době na jezerech probíhá těžba štěrkopísku.

Přírodní podmínky tohoto území tvoří příznivé prostředí pro řadu rostlin a živočichů. Ekologické a zoologické průzkumy prokázaly výskyt bobra evropského, dále byla prokázána přítomnost dalších celkem 18 zvláště chráněných druhů. Ornitologický průzkum prokázal přítomnost 71 druhů ptáků. Dle ichtiologického průzkumu je v rybářském revíru Tovačovská jezera evidován výskyt 32 druhů ryb, z nichž k nejvýznamnějším patří kapr, štika, candát, sumec, okoun, cejn a jelec. Převažujícími dřevinami na jezerech jsou dub, jasan, olše, lípa, osika a jilm. Do prostoru Tovačovských jezer také zasahuje 50metrové ochranné pásmo Národní přírodní rezervace Zástudánčí.

Areál Tovačovských jezer tvoří čtyři samostatné vodní plochy. Jezero I. - sever je vodárenským zdrojem, významnou zásobárnou pitné vody pro široké okolí. Na jezeře je vyhlášeno I. pásmo hygienické ochrany. Dalšími jezery jsou jezero III. - annínské, jezero IV. - skašovské a ještě jezero II. - troublecké. Na jezeře č. IV se nachází areál Jacht klubu Tovačov, který bývá v letní měsíce hojně navštěvován příznivci jachtingu. Na tomto jezeře stále probíhá intenzivní těžba šterku. Jezero III. - annínské je největší ze všech čtyř jezer a je zároveň rájem rybářů z celé republiky. Na tomto jezeru jako na jediném z celé soustavy Tovačovských jezer je na vybraných místech povoleno koupání. Většinovým vlastníkem Tovačovských jezer je společnost Českomoravský šterk, a.s., se sídlem v Mokré u Brna. Pouze jezero I. - sever je ve vlastnictví společnosti Vodovody a kanalizace Přerov, a.s.

Tovačovské rybníky

Za zakladatele rybníků v Tovačově je považován Jan Tovačovský z Cimburka, který povolení k této činnosti získal 16. ledna 1464 od krále Jiřího.

V jeho započatém díle pokračovali další majitelé panství – Vilém z Pernštejna a jeho syn Jan. Rybníční hospodářství vyžadovalo budování rybníků různých velikostí a různého využití. Rozlohou největší byl rybník Skašovský (537 ha).

Velké škody na rybnících v Čechách a na Moravě byly napáchány v době třicetileté války. Po ní již řada z nich nebyla nikdy obnovena. V okolí Tovačova bylo v roce 1654 celkem 24 rybníků, ale osazeny byly jen dva, rybník Skašovský a Čechovský.

V roce 1763 připadlo panství Tovačov hraběti Františkovi z Kuenburgu. S jeho jménem je také spojeno období vypuštění většiny vodních nádrží. Některé byly vypuštěny jen částečně

a jiné byly zcela vysušeny. Skašovský rybník byl zcela zrušen v roce 1765. Zbyly po něm rozsáhlé mokřiny, které byly postupně zúrodnovány a přeměňovány na pole. Na jeho místě se dnes nachází Tovačovská jezera. Také Hradecký rybník byl v roce 1793 změněn na ornou půdu.

Rybníky na Tovačovsku byly obnovovány až po druhé světové válce. Postupně došlo k obnovení čtyř rybníků, Hradeckého (154 ha), Kolečka (5,6 ha), Křenovského (16 ha) a Nákla (6 ha). Hradecký rybník byl obnoven v roce 1953 Státním rybářstvím Přerov, které bylo nově zřízeno. Jeho celková plocha byla rozdělena v roce 1977 na čtyři samostatné rybníky. Rybník Kolečko obnovilo Rybářství Hodonín v roce 1953 převážně na místě konfiskované půdy po posledním majiteli panství Tovačov. Obnovu Křenovského rybníka zahájilo město Tovačov již v roce 1949. Soustavu rybníků ještě doplňuje rybník Náklo, který se nachází vedle silnice vedoucí z Tovačova do Lobodic.

V současné době jsou tovačovské rybníky ve vlastnictví společnosti Rybářství Přerov, a.s. Hospodaří na nich soukromá společnost Rybářství Tovačov.

Zámecká alej

Duby v zámecké aleji a na hrázích tovačovských rybníků jsou staré bezmála půl tisíciletí. Jejich původ sahá až do počátku 16. století. Přečkaly řadu majitelů zámku a panství, byly svědky období slávy, ale také úpadku města, přežily války i ničivé požáry. Mnoho z nich bylo již vykáceno a také zničeno bleskem, některé se staly obětí necitlivého zásahu člověka.

Nejkrásnější jsou duby v zámecké aleji a na hrázi rybníka Kolečko. Ty, které zde zůstaly, jsou nejen pamětníky dávných časů, ale jsou také součástí domova mnoha rostlin a živočichů. Právem byla tato lokalita vyhlášena významným krajinným prvkem. Bylo zde zjištěno přes 260 druhů hub, z nichž mnohé jsou u nás velmi vzácné. Zajímavý je také výskyt některých druhů hmyzu, zejména brouků a motýlů závislých na dubovém dřevě. Dubová alej v letech 2017–2018 prošla rozsáhlou revitalizací, kde došlo k vykácení přestárlých a náletových dřevin. Následná výsadba nových stromů, převážně dubů přišla Lesy ČR na bezmála tři miliony korun.

Zámecká alej spojuje Hradecký rybník s rybníkem Kolečko a tovačovským zámkem. Alejí prochází také značená cykloturistická trasa, nazývaná Moravská stezka. Do Tovačova vede z Olomouce přes Dub a Věrovany, za kterými se stáčí na hráz Hradeckého rybníka. Tovačovem prochází přes zámeckou alej a pokračuje dále do Annína, Lobodic, Chropyně a Kroměříže.

Historické souvislosti, architektonické a kulturní dědictví

Město samotné lze nejlépe charakterizovat jako nejstarší renesančně pojaté urbanistické založení v našich zemích. Náměstí bylo založeno v roce 1475 a patří k nejstarším v českých zemích. Radnice s renesančním portálem v průjezdu patří spolu s kašnou z roku 1694 a sochou sv. Václava z roku 1872 k nejcennějším historickým památkám.

Když se blížíme k Tovačovu, již z daleka nás vítá 96 m vysoká věž zdejšího zámku, která je hlavní dominantou města. Byla dokončena v roce 1492 a pro svoji výšku a štíhlý tvar je nazývána "Spanilá". Vstupní portál věže byl dokončen ve stejném roce a je nejstarší dochovanou renesanční památkou na sever od Alp.

Zámek Tovačov

Samotný zámek Tovačov byl založen ve druhé polovině 11. století jako útočiště lovců, později se měnil na chráněnou vodní tvrz a největšího rozkvětu dosáhl v 15. století za držení panství panem Ctiborem Tovačovským z Cimburka.

V průběhu deseti století se zámek často měnil a postupně také rozšiřoval. Někteří jeho majitelé o něj pečovali vzorně, jiní méně a někteří, zejména ti, kteří jej vlastnili v období let 1939–1989, ho téměř přivedli k zániku.

Město Tovačov je vlastníkem zámku od roku 1994 a postupně se snaží navrátit mu podobu z konce 19. století, kdy jej vlastnil David rytíř Gutmann. V nejstarších interiérech východního křídla zámku, se nachází rytířský a sněmovní sál a 17,24 m vysoká raně barokní kaple s bohatou malířskou a štukovou výzdobou. Výstavba kaple započala v roce 1559, vysvěcena byla v roce 1612, ale zcela dokončena byla až o 60 let později, tedy v roce 1672.

V nejmladším křídle zámku zvaném "Vídeňské" se nachází schodiště, vystavěné ve vídeňském stylu podle návrhu architekta Maxe Fleischera. V prvním patře je umístěna expozice rodu Gutmannů, kteří byli posledními majiteli zámku před druhou světovou válkou. Ve druhém patře je obřadní síň města Tovačov. V přízemí Vídeňského křídla je umístěna stálá expozice národopisu.

Zcela výjimečnou součástí zámku je 96 m vysoká Spanilá věž. Ta prošla v letech 2013–2014 rozsáhlou památkovou obnovou. Její vyhlídkový ochoz nabízí nádherný výhled do širokého okolí města, do malebné krajiny střední Hané. Spanilá věž tovačovského zámku je také nejnižší položenou rozhlednou v Olomouckém kraji.

Součástí areálu zámku je také park v předzámčí, ve kterém se zejména v létě pořádá řada zajímavých kulturních akcí.

Náměstí a centrum města

Náměstí v Tovačově bylo založeno v roce 1475 a patří k nejstarším v českých zemích. Dominantou náměstí je budova radnice s renesančním portálem ze 16. století a se znakem města nad vstupem. Její poslední oprava byla dokončena v roce 1993. Kašna na náměstí má pískovcový podstavec z roku 1694. Socha sv. Václava na kašně je dílem olomouckého sochaře a byla na kašnu umístěna v roce 1872. Kašna byla v roce 2014 zapsána do Ústředního seznamu nemovitých kulturních památek ČR.

Měšťanské domy s podloubími vytvořily typický ráz tovačovského náměstí. Dodnes jsou dochované části podloubí u sedmi objektů. Budova radnice č. 12 a tři další měšťanské domy jsou zapsané na seznamu kulturních památek.

Další velmi zajímavou stavbou nedaleko centra města je dvoupatrová budova základní školy, která se nachází ve Förchtgottově ulici a byla postavena v roce 1891 podle návrhu vídeňského architekta Maxe Fleischera. V ulici Cimburkova, téměř před vstupem do zámku, se nachází patrová budova hotelu U Tří králů. Postavena byla jako panský "šenkhaus". Poprvé se o ní dovídáme z listiny pana Ferdinanda Julia, hraběte ze Salmu, v roce 1678. Současný název "U Tří králů" byl doložen až v roce 1863.

Bitva u Tovačova 1866

Prusko-rakouská válka v roce 1866 vyvrcholila dne 3. července 1866 bitvou u Hradce Králové. V ní byla rakouská armáda poražena a ustupovala k Olomouci. Byla však stále pronásledována Prusy. Drobné potyčky s nepřítelem vyvrcholily dne 15. července 1866 bitvou u Tovačova. Do střetu se zde dostaly pluky rakouské pěší brigády generálmajora Rothkircha s pruskými jednotkami generála Malotkiho. Nepřípravená a zaskočená rakouská vojska po urputné dvouhodinové bitvě ustoupila. Na bojišti zůstalo na 500 vojáků z obou

válčících stran. V místech, kde probíhaly nejtěžší boje, byly postaveny pomníky, které dodnes připomínají hrůzy války a také ty, kteří zde v bitvě padli.

Největší dochovanou památkou připomínající bitvu je ústřední pomník postavený a odhalený již rok po bitvě v roce 1867. Je to kamenná mohyla s pískovcovým katafalkem a vojenskými emblémy. Na čelní straně nese mramorovou nápisovou desku se jmény 288 padlých a zemřelých vojáků z rakouské strany. Pomník je ve vlastnictví města Tovačov a je zapsán na Ústředním seznamu nemovitých kulturních památek ČR.

Církevní památky

Farní kostel sv. Václava byl postaven v letech 1788–1793 na místě původního gotického kostela z roku 1359. Pod kostelem se nachází krypta – hrobka pánů tovačovského zámku. *Hřbitovní kostel sv. Jiří* je nejstarším kostelem ve městě. První zmínka o něm pochází již z roku 1297. Byl původně dřevěný, několikrát vyhořel a dnešní podobu získal až v roce 1752. *Kaple sv. Jáchyma a Anny* v ulici Široká je poslední památkou připomínající městský špitál, který byl vybudován koncem 16. století. Sama kaple byla vybudována až v roce 1633. Špitál byl v roce 1984 pro značnou sešlost zbourán, ale kaple zůstala zachována. Město Tovačov ji získalo do vlastnictví v roce 2008.

Kaple sv. Anny byla postavena při založení osady "Annov", dnes místní část Tovačova Annín, v letech 1798–1799. Byla postavena ve stylu lidového baroka neznámým stavitelem.

Starý židovský hřbitov v Tovačově byl založen nedlouho po vzniku židovské obce a zničen v roce 1643. V současné době stojí na místě starého židovského hřbitova nákupní středisko.

Nový židovský hřbitov byl založen po třicetileté válce. Hřbitov je rovinný s řadou dochovaných náhrobků, ze tří stran je obklopen městskou zástavbou. Tvar hřbitova je obdélníkový o rozměrech 40 x 75 m. Na ploše hřbitova je rozmístěno okolo 250 náhrobních kamenů. Nejstarší dochované náhrobky pochází z konce 17. století. Součástí hřbitova je obřadní síň, která byla postavena v roce 1889 podle návrhu významného vídeňského architekta, rodáka z Prostějova, Maxe Fleischera. Židovský hřbitov v Tovačově je chráněn jako kulturní památka. Vlastníkem hřbitova je Federace židovských obcí Praha.

Silné stránky

1. Výhodná poloha

Výhodná poloha vůči příslušným správním centrům a jejich dobrá dopravní dostupnost. Krajské město Olomouc – 20 km, magistrátní město Přerov – 15 km.

2. Potenciál pro rozvoj cestovního ruchu

Kulturní památky ve městě v čele se zámkem, tovačovská jezera a rybníky. Prodloužení Bařova kanálu Kroměříž – Olomouc

Slabé stránky

1. Ekologicky nestabilní území

Vysoké procento přírodně nestabilních ploch – orná půda, vodní plochy a zastavěná plocha na úkor přírodně stabilních ploch – lesy, zahrady, parky atd.

2. Území ohrožené povodněmi

Blízký soutok řek Moravy a Bečvy má za následek častý výskyt povodní (1997, 2006, 2010).

2. Obyvatelstvo

Demografická situace

Na konci roku 2019 žilo v Tovačově 2 468 trvale přihlášených obyvatel.

Od roku 2015 kdy počet obyvatel ve městě čítal 2514 docházelo k mírnému poklesu osob.

rok	2015	2016	2017	2018	2019
Počet obyvatel	2514	2483	2475	2467	2468
Počet narozených dětí	25	24	18	25	22

Pokles obyvatelstva způsobuje odchod lidí do města, zpravidla za bydlením nebo prací. Tento trend nepostihuje jen město Tovačov, ale pokles obyvatel je dlouhodobě v celém Olomouckém kraji.

Nejčastějšími příchozími jsou mladé rodiny. Tento nárůst ovlivnila výstavba rodinných domů na Podzámčí, kterou město podporovalo vybudováním potřebné infrastruktury a prodejem pozemků v ceně 390 Kč/m². Tomu odpovídá také postupný nárůst nově narozených dětí.

Pozitivní trend byl zaznamenán v mírném poklesu úmrtnosti ve městě. Situaci v této oblasti zkrsluje úmrtnost obyvatel Domova pro seniory Tovačov, který je příspěvkovou organizací zřízenou Olomouckým krajem. To se týká také vyššího počtu seniorů ve věku nad 80 let.

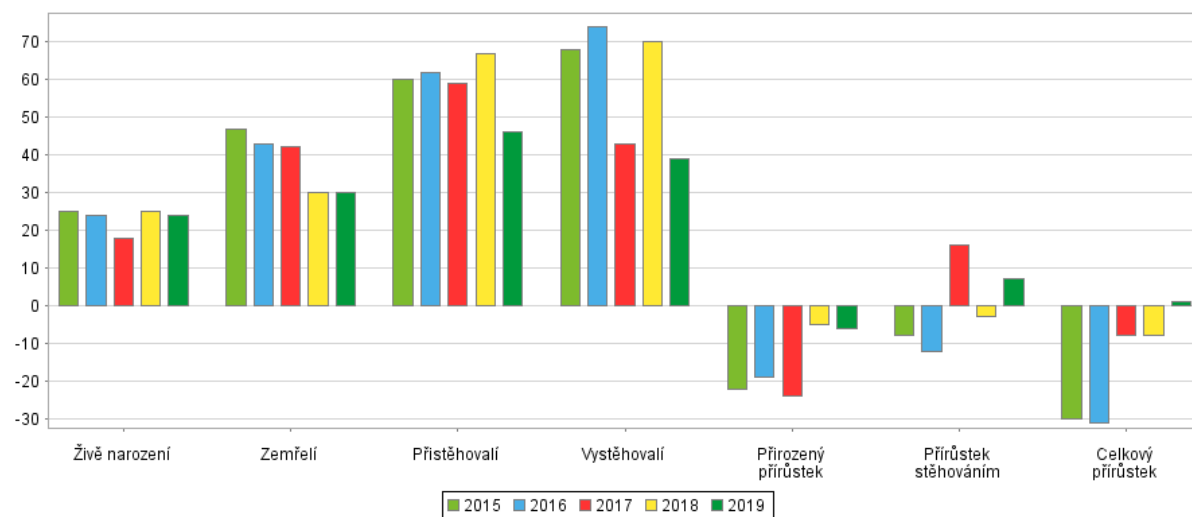
Stav obyvatel k 31. 12. 2019

	celkem	muži	ženy
Počet obyvatel	2468	1196	1272
Věk 0-14	367	180	187
Věk 15-64	1588	798	790
Věk 65 a více	513	218	295
Průměrný věk	43,2	41,9	44,4

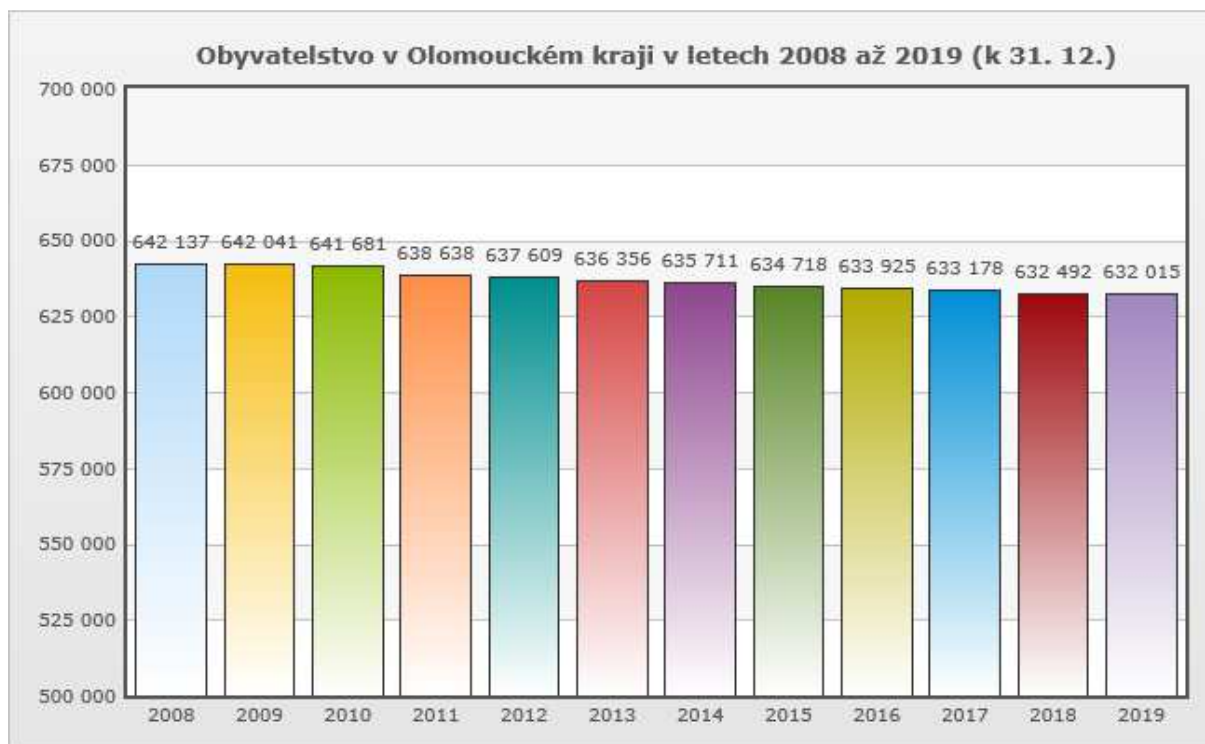
Pohyb obyvatel k 31. 12. 2019

rok	2015	2016	2017	2018	2019
Živě narození	25	24	18	25	24
zemřelí	47	43	42	30	30
přistěhovalí	60	62	59	67	46
vystěhovalí	68	74	43	70	39
sňatky	8	9	5	8	16
rozvody	2	5	4	6	6

Graf stavu obyvatel k 31. 12. 2019



Graf obyvatelstva v Olomouckém kraji



Silné stránky

1. Aktivní spolky

Řada aktivních zájmových spolků působících ve městě přispívá k bohatému kulturnímu, sportovnímu a společenskému vyžití obyvatel města.

Slabé stránky

1. Nedostatek ploch pro výstavbu

Celkový nedostatek volných ploch pro individuální výstavbu má za následek pokles počtu obyvatel z důvodu vystěhování za bydlením a prací.

2. Mírný pokles počtu obyvatel

V posledních letech došlo k mírnému poklesu počtu obyvatel města.

3. Hospodářství

Ekonomická situace

Struktura podnikatelských subjektů

V roce 2019 bylo v Tovačově evidováno celkem 474 ekonomických subjektů, z tohoto počtu je 250 aktivních. **Z tohoto počtu 146 bylo bez zaměstnanců, 31 z nich mělo do 10 zaměstnanců, jen 5 do 50 zaměstnanců a pouze 2 z nich měli více než 100 zaměstnanců. Podrobnější členění je uvedeno v tabulkách a grafu níže.**

Podnikatelské subjekty podle převažující činnosti období 2019

Odvětví podnikání	Registrované podniky	Aktivní podniky
Zemědělství, lesnictví, rybařství	27	19
Průmysl	60	33
Stavebnictví	66	42
Velkoobchod, maloobchod, opravy a údržba motorových vozidel	95	40
Doprava a skladování	19	13
Ubytování, stravování a pohostinství	29	17
Informační a komunikační činnosti	3	2
Peněžnictví a pojišťovnictví	12	1
Činnost v oblasti nemovitostí	9	3
Profesní, vědecké a technické činnosti	43	23
Administrativní a podpůrné činnosti	11	8
Veřejná správa a obrana, povinné sociální zabezpečení	2	1
Vzdělávání	4	3
Zdravotní a sociální péče	10	9
Kulturní, zábavní a rekreační činnosti	17	7
Ostatní činnosti	47	23
Celkem	474	250

Trh práce

Z celkového počtu 1 135 ekonomicky aktivních osob bylo 74 uchazečů o zaměstnání. Vývoj a struktura nezaměstnanosti se zmenšuje. Míra nezaměstnanosti byla v Tovačově srovnatelná s mírou nezaměstnanosti na území ORP a také na území Olomouckého kraje. Rozdíly byly minimální. Snižování míry nezaměstnanosti způsobuje navýšení mezd, kdy průměrná mzda v olomouckém kraji činí 30 048,- Kč

Nezaměstnanost olomoucký kraj k 31. 12. 2019

	2014	2015	2016	2017	2018	2019
Pracovní síla (tis.)	305,9	307,8	312,1	314,5	319,8	314
zaměstnaní	282,3	289,6	300,5	304,7	311,6	316,3
nezaměstnaní	23,5	18,2	11,5	9,8	8,2	7,7
Míra nezaměstnanosti %	7,7	5,9	3,7	3,1	2,6	2,4

Silné stránky

1. Nízká nezaměstnanost

Poměrně nízká míra nezaměstnanosti ve městě je daná především přítomností několika větších podnikatelských subjektů (Goldbeck Prefa Tovačov, Českomoravský štěrk, KŠ Prefa Tovačov, Reno Farma Tovačov, Rybářství Tovačov), ale také přítomností dalších zaměstnavatelů na území města (Domov pro seniory Tovačov, ZŠ a MŠ Tovačov, SŠ řezbářská Tovačov atd.)

Slabé stránky

1. Větší množství firem orientovaných na stavebnictví

Většina významnějších zaměstnavatelů v Tovačově je orientovaná na stavebnictví (Goldbeck Prefa Tovačov, Českomoravský štěrk, KŠ Prefa Tovačov).

4. Infrastruktura

Technická infrastruktura

Kanalizační síť

Kanalizační síť v Tovačově je napojena na čističku odpadních vod vybudovanou v roce 1981. Přibližně 90% kanalizace je gravitační a asi 10 % tvoří kanalizace tlaková. Poslední úsek kanalizace byl vybudován v místní části Annín v roce 2004, čímž se podařilo odkanalizovat celé město. Vlastníkem kanalizační sítě v Tovačově je společnost Vodovody a kanalizace Přerov a.s., která také zajišťuje veškeré opravy a údržbu. Město Tovačov je akcionářem této společnosti s podílem asi 2,3 % na základním jmění. Nejstarší úseky kanalizace se nacházejí v centru města a na náměstí. Zde se dá předpokládat postupné zvyšování havárií zejména v zimním období. V případě rekonstrukce náměstí bude zcela nezbytné realizovat po dohodě se společností Vak Přerov, a.s. také rekonstrukci kanalizace včetně revize přípojek do jednotlivých nemovitostí.

Vodovod

Všichni občané města mají možnost napojení na veřejný vodovod. Většinovým vlastníkem vodovodní sítě v Tovačově je společnost Vodovody a kanalizace Přerov a.s., která také zajišťuje veškeré opravy a údržbu. Také vodovodní síť má nejstarší úseky v centru města a také na ní přibývá počet poruch a havárií v průběhu roku. I zde platí nutnost rekonstrukce celé sítě a revize přípojek v případě rekonstrukce náměstí.

Plynovod

Plynofikace města proběhla ve třech etapách v letech 1992–1996. Většina domácností má v současné době možnost připojení na veřejný plynovod.

I. etapa 1992 - plynovod je veden okolo silnice II. třídy č. 435 od křižovatky do obce Klopotovice do Tovačova a zde ulicemi Osvobození (dnes Olomoucká a Široká), Sadová, Jiráskova, Žižkova, Dvořákova, Nádražní, Fučíkova (dnes Prostějovská), Cimburkova, Denisova, Náměstí, Förchtgottova a Švermova (dnes Podvalí), dále také na sídliště Zvolenov a do sportovní haly.

II. etapa 1994 - plynovod je veden v ulicích Kpt. Jaroše, část ulice Široká, Podzámčí a část ulice Denisova.

III. etapa 1996 - plynovod je zaveden do místní části Annín.

Dopravní infrastruktura

Místní komunikace

V roce 2010 byl vypracován pasport místních komunikací. V zastavěném území města se nachází celkem několik kilometrů různých komunikací ve vlastnictví města.

Jejich členění je následující:

1. Místní komunikace

- komunikace III. třídy 7 952 bm
- komunikace IV. třídy 2 433 bm

2. Chodníky

10 445 bm

3. Účelové komunikace

- k nákladní vrátnici společnosti Goldbeck Prefa 300 bm
- v zahrádkářské kolonii na Podzámčí 500 bm
- k čerpací stanici pohonných hmot 200 bm

Platný pasport místních komunikací je k dispozici pouze v tištěné verzi. Údaje z něj bude třeba přenést do verze elektronické. V současné době je vypracován pasport dopravního značení v Tovačově. Rovněž v tomto případě bude nezbytné zhotovit verzi elektronickou.

V uplynulých 10 letech byly rekonstruovány tyto komunikace a chodníky:

Rok realizace	Název akce - lokalita	Cena včetně DPH
2010	Vybudování jednostranného osvětleného chodníku do místní části Tovačov II - Annín	4 302 010 Kč
2012	Rekonstrukce chodníků v ul. Široká a Kpt. Jaroše Pravá strana – od zdravotního střediska po MŠ Tovačov	493 451 Kč
2014	Rekonstrukce komunikace a chodníků v ulici Jiráskova	5 697 610 Kč
2015	Rekonstrukce ulice Smetanova	1 713 722 Kč
2016	Rekonstrukce komunikace a parkoviště na sídlišti Zvolenov	1 980 116 Kč
2017	Oprava místní komunikace v ulici Denisova Rekonstrukce ulice Förchtgottova a sjezdu u kostela Rekonstrukce chodníků na hřbitově	601 906 Kč 5 034 470 Kč 781 176 Kč
2018	Parkovací stání a komunikace u základní školy	1 350 695 Kč
2019	stavební úpravy před sportovní halou Chodník v parku ulice Široká	40 000Kč 302 836 Kč
2020	Oprava ostrůvků autobusové nádraží Oprava komunikací Sadová, Podzámčí, autobusové nádraží Oprava chodníku Podvalí – Nádražní I etapa Oprava vjezdu do školní jídelny Modernizace chodníku Náměstí, Podvalí, Nádražní	133 989 Kč 1 245 046 Kč 314 275 Kč 29 835 Kč 3 616 724 Kč
Celkem za období 2010–2020		27 637 861 Kč

Výše uvedené opravy byly hrazeny z rozpočtu města a využívány byly finanční prostředky z národních dotačních programů (SFDI, SZIF, MMR ČR) a programů podporovaných strukturálními fondy EU (SROP, ROP SM).

Ve velmi špatném stavu jsou chodníky v ulicích Podvalí, Nádražní a Prostějovská. Jejich rekonstrukce bude nezbytná. Před zahájením oprav bude třeba vypracovat studii možného rozšíření chodníků vedoucích vedle komunikací II. třídy o pruh pro cyklisty. Tato možnost se nabízí na pravé straně ulice Podvalí od autobusového nádraží až po křižovatku s ulicí Nádražní a od této křižovatky opět po pravé straně ulice Prostějovská až po konec města. Stejná možnost rozšíření chodníku o pruh pro cyklisty se naskýtá na levé straně ulice Nádražní od křižovatky s ulicí Prostějovská až po Domov pro seniory Tovačov a v ulici Široká a Olomoucká po pravé straně od zdravotního střediska až po konec města.

Místní komunikace na Zvolenově, Podzámčí, pod zahradami a u garáží jsou nutné vybudovat..

Komplexní revitalizaci bude třeba realizovat na autobusovém nádraží a následně také na Náměstí.

Komunikace II. třídy

Městem prochází dvě významné komunikace II. třídy, které jsou v majetku Olomouckého kraje:

- II/434 vedoucí z Přerova do Prostějova, procházející v Tovačově ulicemi Podvalí a Prostějovská,
- II/435 vedoucí z Olomouce do Kojetína, procházející v Tovačově ulicemi Olomoucká, Široká, Nádražní a místní částí Tovačov II – Annín.

Obě komunikace prošly v uplynulých deseti letech kompletní rekonstrukcí. Pouze u komunikace II/435 nebyl předmětem rekonstrukce úsek vedoucí v Tovačově od čerpací stanice pohonných hmot po křižovatku ulic Podvalí, Nádražní a Prostějovská.

Dopravní obslužnost

Autobusová doprava

Město Tovačov má uzavřenou smlouvu s Olomouckým krajem na zajištění dopravní obslužnosti. Autobusová doprava z Tovačova do okolních měst a obcí je možná ze zastávek na autobusovém nádraží a v ulicích Prostějovská a Olomoucká. Při výběrovém řízení na dopravní obslužnost Olomouckého kraje se mírně navýšil počet spojů pro Tovačov, došlo ke zrušení linky Tovačov – Kojetín ale zároveň se linka Přerov – Tovačov prodloužila do Kojetína.

Na dopravní obslužnost přispívá město Tovačov ze svého rozpočtu částkou přibližně 360 tis. Kč ročně.

Doprava po železnici

Osobní doprava po železnici z Tovačova do Kojetína byla z důvodu velmi slabého využití zrušena. Trať se využívá pouze pro nákladní dopravu a jen několikrát v roce k jízdám historických vlaků (modelářská výstava, hudební festival Tovačovský portál, Svatováclavské hody, Slavnostní výlov Hradeckého rybníka, Vánoce na zámku). V roce 2018 ve spolupráci s Kroměřížskou dráhou poprvé v rámci Tovačovského kulturního léta jezdilo každou sobotu pět spojů Tovačov – Kroměříž.

Budova železniční stanice v ulici Nádražní je od roku 2013 v soukromém vlastnictví.

Bezmotorová doprava

Tovačovem prochází dvě významné dálkové cyklotrasy. Moravská stezka vedoucí z Olomouce do Kroměříže a také Cyklostezka Bečva vedoucí od pramene řeky Bečvy po soutok s řekou Moravou a dále do Tovačova. Obě trasy se v Tovačově střetávají a vytváří tak významný cyklistický dopravní uzel. Nejslabším místem je úsek Cyklostezky Bečva z Troubek do Tovačova, protože je veden po frekventované silnici II. třídy. Projekt pro vybudování cyklostezky v tomto úseku je připraven, ale prozatím nebyl realizován.

Bezmotorová doprava na území města samostatně řešena není. Cyklisté často využívají pro jízdu na kole chodníky. S ohledem na nárůst provozu na všech typech komunikací ve městě, bude třeba řešit i vybudování jízdních pruhů pro cyklisty.

Silné stránky

1. Kvalitní technická infrastruktura

Město má kompletní kanalizaci, vodovod a plynovod. Vše ve velmi dobrém stavu.

2. Dobrá dopravní dostupnost

Dobrá dostupnost spádových měst. Olomouc - 20 km Přerov - 15 km Prostějov - 15 km Kojetín - 12 km, navazující na dálniční síť s nájezdem v Olomouci, Prostějově, Kojetíně.

Slabé stránky

1. Horší stav místních komunikací

Stav některých místních komunikací a chodníků je nevyhovující.

2. Absence cyklostezky se zpevněným povrchem

Ve městě chybí cyklostezka se zpevněným povrchem. Chybí také cyklostezka do okolních obcí Troubky, Věrovany, Kojetín.

3. Narůstající provoz motorových vozidel

Za posledních deset let došlo k výraznému nárůstu provozu motorových vozidel ve městě. Zhoršil se provoz v centru města, zejména na náměstí.

4. Nedostatek parkovacích míst

Ve městě je nedostatek parkovacích míst pro motorová vozidla.

5. Občanská vybavenost

Bydlení

Individuální výstavba

V posledních pěti letech bylo v Tovačově a v místní části Tovačov II-Annín povoleno jen 8 rodinných domů, a bytový dům nebyl povolen ani jeden.

Vývoj bytové výstavby v Tovačově v období 2014–2019

rok	byty celkem	rodinné domy	bytové domy
2014	4	4	0
2015	1	1	0
2016	1	1	0
2017	2	2	0
2018	0	0	0
2019	0	1	0

V minulosti město Tovačov připravilo lokalitu (15 domů) II. etapa výstavby rodinných domů na ulici Podzámčí. Město Tovačov zde vybuodovalo potřebnou infrastrukturu (kanalizace, vodovod, plynovod a komunikace. Celkem 15 připravených pozemků o výměrách 800–1000 m² bylo prodáváno v ceně 390 Kč/m² především mladých rodinám. Počet novostaveb je limitován prostorovými a legislativními možnostmi tovačovského katastru. Přestože územní plán schválený v roce 2010 vymezil maximálně možné množství všech ploch s možností výstavby, další zákonná omezení neumožňují zastavění těchto ploch bez předchozího

provedení zastavovacích studií. V měsíci květnu 2015 byla dokončena první z těchto studií pro individuální výstavbu v lokalitě "Za humny", tato navržená lokalita se ukázala pro výstavbu nevhodná, protože Město Tovačov v lokalitě nevlastní pozemky, proto se město musí zaměřit na lokality kde vlastní pozemky, musí vstupovat do jednání na výkup pozemků či směny. Po získání celku k výstavbě zpracovat studii zastavěnosti a zpracování do územního plánu.

• Počet parcel celkem	6 913 o celkové výměře 22 768 208 m ²
• budovy s číslem popisným	720
• budovy s číslem evidenčním	177
• budovy bez čísel	203
• rozestavěné budovy	7
• vodní dílo	3
• části budov	8
• vlastníci a jiní oprávnění	2 805
• listy vlastnictví	1 890

Bytový fond v majetku města.

Město Tovačov disponuje v současné době několika bytovými domy.

Městské byty jsou umístěny v těchto nemovitostech:

- bytový dům č. 25 na náměstí - 6 bytů
- bytový dům č. 10 na náměstí - 4 byty
- bytový dům č. 531 v ulici Jiráskova – 12 bytů
- bytový dům č. 532 v ulici Jiráskova – 11 bytů
- dům se službami pro seniory č. 87 v ulici Široká – 11 malometrážních bytů

V současné době jsou všechny byty v majetku města plně obsazeny nájemníky na základě smluv. Bytové domy v ulici Jiráskova a to č. p. 531 a č. p. 532 prošli celkovou opravou a zateplením pláště budov. V bytových domech průběžně zajišťujeme opravy nebo výměny topidel, komínů, oken, vstupních dveří, drobných oprav. Financování je řešeno z vlastních zdrojů případně z dotací. Pro úsporu financí a zajištění drobných stavebních oprav město zvýšilo počet zaměstnanců o tři v oboru stavebnictví.

Město Tovačov vede také pořadník pro obsazení bytů. Přidělení bytu se řídí vnitřní směrnicí a je podřízeno rozhodnutí rady města.

Možnosti výstavby nových bytových domů jsou velmi omezené. Jako dostupnější možnost se jeví rekonstrukce a přestavba prostor v budovách předzámčí tovačovského zámku na samostatné byty (asi 8 bytů) a rekonstrukce bývalé budovy školní družiny č.p. 310 v ulici Cimburkova u autobusového nádraží (asi 4 byty). Město Tovačov objednalo studii zastavěnosti území za účelem nové výstavby rodinných domů.

Zvolenov, největší sídliště v Tovačově s největší kapacitou bytů různé velikosti není v majetku města. Jednotlivé bytové domy mají několik soukromých vlastníků. Další jsou v majetku bytových družstev. V současnosti velké množství bytů prochází vnitřní rekonstrukcí, zateplují se pláště budov.

Zdravotnictví

Lékařskou péči v Tovačově zajišťují zejména privátní lékaři. Většina ambulancí je umístěna ve zdravotním středisku v ulici Široká. Vlastníkem budovy zdravotního střediska je město Tovačov. Zdravotnickou záchrannou službu první pomoci zajišťuje Nemocnice Přerov.

Ambulance praktických a odborných lékařů

- MUDr. Alena Šmídová – praktický lékař pro dospělé
- MUDr. Peter Goldbach – praktický lékař pro dospělé
- MUDr. Dagmar Bouchalová – praktický lékař pro děti a dorost
- MUDr. Božena Zatloukalová – zubní lékařka
- MUDr. Hojgrová – zubní lékařka
- MUDr. Renata Pásková – kožní ambulance
- Gynekologická ambulance
- MUDr. Viktor Charbut – oční ambulance
- Mgr. Helena Vrzalová – psycholožka, masérka
- Rostislav Sedláček – masáže

Lékárna

V Tovačově působí pouze jedna lékárna, která zajišťuje léčiva, zdravotnický materiál, protetické pomůcky a také kosmetické přípravky pro spádovou oblast Tovačova a blízkého okolí. Lékárna sídlí na Náměstí v domě č.p. 10 v prostorách pronajatých od města Tovačov.

Sociální služby

Dům se službami pro seniory

Město Tovačov provozuje vlastní dům se službami pro seniory, který se nachází v ulici Široká. Je v něm celkem 11 malometrážních bytů. Kapacita je plně využita ale zdaleka nepokrývá poptávku občanů. Město Tovačov se musí zabývat problematikou stárnutí populace, a to možností zvýšení kapacity rekonstrukcí nebo přístavbou malometrážních bytů s bezbariérovým přístupem nebo výtahem.

Pro obyvatele tohoto domu zajišťuje město Tovačov prostřednictvím svých pracovníků donášku obědů, úklid společných prostor domu, mytí oken a drobné nákupy, dále je potřeba rozšíření sociálních služeb o senior taxi nebo senior školku a jiné potřeby.

Domov pro seniory Tovačov

Ve městě se nachází rovněž Domov pro seniory Tovačov. Areál domova tvoří komplex jedno až dvoupatrových budov s půdními vestavbami. Součástí areálu je nádvoří s parkovou úpravou sloužící k nerušenému odpočinku klientů. Jeho výstavba proběhla v letech 1996–1998. Samozřejmostí je bezbariérový přístup do všech částí domova. Toto zařízení je příspěvkovou organizací s regionální působností zřízenou Olomouckým krajem. Poskytuje celoroční pobyt a komplexní péči starým a zdravotně postiženým občanům. Stravovací provoz je zabezpečován prostřednictvím vlastní kuchyně. Zdravotní péči zajišťují kromě ústavního praktického lékaře docházející specialisté. K vybavení patří také tělocvična, rehabilitační pracoviště, kavárna a kantýna, pedikúra, kadeřnictví, kulturní místnosti, knihovna a také kaple.

V současné době je obyvatelům domova k dispozici 22 jednolůžkových pokojů a 64 pokojů dvoulůžkových.

Školství a vzdělávání

Základní škola a mateřská škola Tovačov

Město Tovačov je zřizovatelem příspěvkové organizace Základní škola a Mateřská škola Tovačov. Základní škola sídlí v budovách ve vlastnictví města, které se nacházejí v ulicích Förchtgottova a Podvalí. Součástí areálu základní školy je také školní družina, školní tělocvična a školní hřiště s umělým povrchem. V areálu školy je umístěna ještě školní jídelna, která zajišťuje stravování pro žáky a zaměstnance školy, ale také pro cizí strávníky (MěÚ Tovačov, SŠ řezbářská Tovačov apod.) Celková kapacita základní školy je 580 žáků v 1. - 9. ročníku. Počet žáků základní školy ke dni 31. 12. 2019, navštěvovalo celkem 283 žáků z Tovačova, Oplocan, Lobodic, Klopotovic, Ivaně, Polkovic a Věrovan.

Mateřská škola sídlí v budovách ve vlastnictví města, které se nacházejí v ulici Kpt. Jaroše. Součástí areálu mateřské školy je rovněž rozlehlá školní zahrada. Kapacita mateřské školy je 120 dětí ve čtyřech odděleních. Počet zapsaných dětí v mateřské škole bylo celkem 96 ke konci roku 2019.

Střední škola řezbářská Tovačov

Ve městě sídlí také Střední škola řezbářská. Její areál se nachází v ulici Nádražní. Ve škole se na své budoucí povolání připravují žáci v následujících studijních a učebních oborech:

- Umělecký řezbář – čtyřletý studijní obor zakončený maturitou
- Truhlář – tříletý učební obor zakončený závěrečnou učňovskou zkouškou
- Truhlářské práce – tříletý učební obor zakončený závěrečnou učňovskou zkouškou

V roce 2018/2019 navštěvovalo školu celkem 130 žáků. Zřizovatelem je Olomoucký kraj.

Základní umělecká škola Bedřicha Kozánka Přerov

Další školou, která působí v Tovačově, je odloučené pracoviště Základní umělecké školy Bedřicha Kozánka Přerov. Zřizovatelem školy je rovněž Olomoucký kraj.

Škola je umístěna v zámku Tovačov, na adrese Cimburkova 2. V prostorách školy se nachází také menší koncertní sál. Ve školním roce 2018/19 navštěvovalo školu 110 žáků z Tovačova, Troubek, Lobodic, Oplocan, Ivaně, Klopotovic, Věrovan a Dubu nad Moravou.

- Vyučované obory – hra na housle, klavír, kytaru, zobcovou flétnu, trubku, pozoun, bicí nástroje,
- Soubory školy – Muzička, Muzika, Dechový soubor, Komorní soubory.

Volnočasové aktivity

Sport

Město Tovačov má relativně dobré podmínky pro sportovní vyžití. K dispozici je víceúčelová sportovní hala (kompletně rekonstruovaná v letech 2013–2014), fotbalové hřiště, menší školní hřiště s umělou trávou, tenisový kurt, areál dráhového golfu, sauna a kynologické cvičiště.

Ve městě chybí venkovní multifunkční sportoviště pro využití venkovních výukových hodin tělesné výchovy a sportu pro ZŠ Tovačov a Střední škola řezbářskou Tovačov, s využitím volnočasových aktivit občanů.

Výborné podmínky pro jachting a sportovní rybolov jsou na Tovačovských jezerech. Možnosti provozování cykloturistiky jsou podrobněji popsány v kapitole Cestovní ruch.

Kultura

O zábavu a kulturu ve městě se stará řada zájmových spolků a organizací, které pořádají tradiční a oblíbené akce nejen pro obyvatele města, ale i širokého okolí. Také město Tovačov každoročně organizuje a pořádá řadu kulturních akcí. K těm nejpopulárnějším akcím konaným v průběhu roku patří:

- Tovačovské fěrtóšek – červen
- Pálení čarodějnic – 30. dubna
- Májové oslavy – 8. května
- Noční prohlídky zámku – poslední sobota v červnu
- Tovačovské kulturní léto
- Svatováclavské hody – 28. září
- Rozsvícení vánočního stromu – první adventní neděle
- Vánoce na zámku – polovina prosince
- Vítání nového roku – 1. ledna

Městská knihovna Tovačov

Knihovna se nachází v přízemních prostorách budovy Městského úřadu Tovačov na Náměstí, zřizovatelem knihovny je město Tovačov. Knihovna v Tovačově poskytuje kromě půjčování knih a časopisů také reprografické služby, bezplatný přístup k internetu a možnost práce na pc, která však nesmí sloužit ke komerčním a podnikatelským aktivitám.

Prostřednictvím regionálních služeb využívá tovačovská knihovna nabídku cirkulačních souborů z olomoucké knihovny a také velmi úzce spolupracuje s Vědeckou knihovnou v Olomouci, z níž bylo v rámci meziknihovnických výpůjčních služeb zapůjčeno více než 250 odborných titulů. Lze tedy konstatovat, že knihovna v Tovačově disponuje nejen dostatečně širokou nabídkou knižních novinek, ale i ostatních knihovnických služeb, takže čtenáři nemají důvod být nespokojeni.

Folklor a tradice Tovačovska

O udržení folklorních a lidových tradic ve městě se stará zejména hanácký taneční soubor Hatě Tovačov a dětský folklorní a taneční soubor Hanáček. Pořádají ve městě folklorní festival „Tovačovský fěrtóšek“ a řadu dalších vystoupení. O prezentaci historie města a zámku se stará společnost Tovačovský zámek, z. s.

Cestovní ruch

Město Tovačov, stejně jako celý mikroregion Střední Haná, má z pohledu cestovního ruchu poměrně specifické postavení. Mezi silné stránky a přednosti patří například celá řada kulturních památek, přírodních zajímavostí, ale i klimatické podmínky vhodné pro celoroční rekreaci, lužní lesy, pořádané společenské a kulturní akce. Na druhé straně mikroregion nepatří mezi standardní turistické destinace.

Současnou cílovou skupinou, z níž se mohou rekrutovat turisté a další návštěvníci, jsou zejména lidé z Olomouckého kraje, okolních krajů (Moravskoslezského, Zlínského,

Jihomoravského), kteří hledají příležitosti k aktivnímu trávení volného času. Významnou skupinou hostů se mohou stát i turisté z Německa, Nizozemí nebo Polska. Mikroregion Střední Haná má do budoucna výrazný potenciál.

Vedle existence kulturního a přírodního potenciálu je nutné mít vybudovanou síť služeb, která návštěvníkům umožní příjemnější i delší pobyt. Jde zejména o stravovací a ubytovací zařízení, volnočasový program – příležitosti pro sportovní, společenské a kulturní vyžití. Město Tovačov může využít i svou strategickou polohu mezi dvěma významnými turistickými centry na Moravě – městy Olomouc a Kroměříž.

Město Tovačov je členem Sdružení historických sídel Čech, Moravy a Slezska a v roce 2007 vstoupilo do dobrovolného zájmového sdružení právnických osob Střední Morava – sdružení cestovního ruchu.

Přednosti města Tovačov a mikroregionu Střední Haná z pohledu cestovního ruchu stojí na několika základních pilířích. Jedná se zejména o:

- kulturní, sportovní a společenské volnočasové aktivity,
- kulturní památky, památky místního významu, turisticky atraktivní místa,
- cykloturistika – značené cyklotrasy procházející městem,
- sportovní rybolov na Tovačovských jezerech,
- Tovačovské rybníky – významná ornitologická lokalita, tradiční výlov Hradeckého rybníka.

Cykloturistika – značené cyklotrasy

Dne 10. 6. 1998 byla otevřena Moravská stezka, cyklotrasa, která vede z okresu Jeseník od polských hranic přes Olomouc, kde se křížuje s Jantarovou stezkou, dále navazuje na Příhraniční jihovýchodní stezku a končí na rakouských hranicích. Tato dálková cyklotrasa vede také částí katastru města Tovačov.

Další dálkovou cyklotrasou, která vede do Tovačova je Cyklostezka Bečva. Ta vede od pramene řeky Bečvy až k jejímu soutoku s řekou Moravou v katastru města Tovačov. Ve městě navazuje na Moravskou stezku a tvoří tak jednu z nejvýznamnějších cykloturistických křižovatek na Moravě.

Vodní turistika

Město Tovačov, po předchozích jednání dotčených obcí a zástupců Olomouckého kraje, přistoupilo ke schválení memoranda o prodloužení Bařova kanálu a rozšíření rekreační plavby a vodních sportů na území Olomouckého kraje.

Památky, turisticky atraktivní místa

Na území města se nachází městská památková zóna s řadou kulturních památek, které jsou zapsané v Ústředním seznamu nemovitých kulturních památek ČR. Patří sem zejména:

- *Církevní památky*
- *Městská památková zóna*
- *Zámek Tovačov s areálem*
- *Prostor bojiště prusko-rakouské války z roku 1866*

Přírodní zajímavosti

Město Tovačov a jeho okolí je pro řadu milovníků přírody přitažlivé díky několika přírodním atraktivitám. K těm nejvýznamnějším patří:

- Duby na tovačovských hrázích
- Tovačovské rybníky
- Tovačovská jezera
- Soutok řek Moravy a Bečvy

Silné stránky

1. Dobré podmínky pro sport

Vybavená sportoviště – sportovní hala, školní hřiště, dráhový golf, fotbalový stadion, tenisový kurt, jachting.

2. Bohatá kultura

Množství populárních kulturních akcí pořádaných městem Tovačov a zájmovými spolky.

3. Základní škola a mateřská škola Tovačov

ZŠ a MŠ Tovačov je spádovou školou. Její cílová kapacita není zcela naplněna. Vlastníkem všech budov školy je město Tovačov.

4. Zdravotní středisko

V prostorách zdravotního střediska se nachází pod jednou střechou ordinace několika praktických lékařů i ambulantních specialistů. Vlastníkem budovy je město Tovačov. Ordinace jsou nyní obsazeny.

5. Investice do dopravní infrastruktury

V uplynulých deseti letech byly výrazně posíleny investice do obnovy dopravní infrastruktury.

Slabé stránky

1. Absence multifunkčního sportovního hřiště

Venkovní multifunkční sportoviště pro využití venkovních výukových hodin tělesné výchovy a sportu pro ZŠ Tovačov a Střední škola řezbářskou Tovačov, s využitím volnočasových aktivit občanů.

2. Nedostatek ubytovacích kapacit

Ubytování je v současné době možné jen v Penzionu Klárka s kapacitou asi 35 lůžek.

3. Nevyhovující stav některých místních komunikací

Ve městě se nachází několik místních komunikací a chodníků, které jsou ve špatném stavu (Podvalí u židovského hřbitova, Podzámčí, Förchtgottova, Sadová, sídliště Zvolenov).

4. Absence cyklostezek

Město je významnou křižovatkou dálkových cyklotras. Kříží se zde Moravská stezka a Cyklostezka Bečva. Bohužel ani v jednom případě se nejedná o úseky se zpevněným povrchem vhodné pro rodiny s malými dětmi a seniory.

6. Životní prostředí

Ovzduší

Nejvyšší koncentrace škodlivých látek v ovzduší se vyskytují v zimním období (topná sezóna) při nepříznivých rozptylových podmínkách (velmi slabé proudění vzduchu, teplotní inverze atd.). Ve městě nejsou zvláště velké zdroje znečišťování ovzduší. Většina domácností má možnost napojení na plynovod, přesto se najde několik desítek domácností, které znečišťují ovzduší ve městě.

Veřejná zeleň

V zastavěném katastrálním území města Tovačov je velký nedostatek zeleně. To je patrné i z grafu uvedeného níže. V roce 2008 byl vypracován pasport veřejné zeleně. K dispozici je pouze v tištěné podobě. Bude třeba jej aktualizovat a následně převést také do podoby elektronické. Veřejné zelené plochy a parky ve městě se rozkládají na celkové ploše 99 897 m². Veřejná zeleň je pravidelně udržována, travnaté plochy se několikrát ročně sečou. Údržbu zeleně provádí Město Tovačov pomocí vlastní údržby. V hlavní sezónu (duben–říjen) zaměstnává uchazeče o práci evidované Úřadem práce Přerov.

Přehled zelených ploch ve městě

Mateřská škola s okolím	4 509 m ²
Městský hřbitov a okolí	6 020 m ²
Park v ulici Sadová	2 883 m ²
Bytové domy v ulici Jiráskova s okolím	2 453 m ²
Park v ulici Široká	4 162 m ²
Ulice Široká a Olomoucká	9 414 m ²
Park s okolím v ulici Jiráskova	4 961 m ²
Centrální plochy	4 462 m ²
Ulice Kpt. Jaroše a okolí	8 820 m ²
Ulice Dvořákova a část Nádražní	344 m ²
Sídlště Zvolenov a část ulice Nádražní	35 980 m ²
Ulice Prostějovská, Podvalí a Cimburkova	7 990 m ²
Autobusové nádraží	1 133 m ²
Dětské hřiště s okolím v místní části Annín	6 766 m ²
Celkem	99 897 m²

Velmi důležitým předpokladem pro kvalitní údržbu zeleně ve městě v následujících letech je zejména modernizace strojového parku údržby města a posílení počtu zaměstnanců na trvalý pracovní poměr ze současných tří na nejméně čtyři. Za zásadní je možné považovat také spolupráci s Úřadem práce Přerov při zaměstnávání uchazečů o zaměstnání alespoň v době hlavní sezóny, tj. od 1. 4. do 30. 10. běžného roku.

Odpadové hospodářství

Svoz komunálního odpadu je zajišťován smluvně. Město Tovačov vydalo obecně závaznou vyhlášku (OZV), která stanoví systém shromažďování, sběru, přepravy, třídění, využívání a odstraňování komunálního odpadu. Tento systém je závazný pro občany, kteří mají hlášený trvalý pobyt v Tovačově nebo ve městě vlastní nemovitost. Do tohoto systému se mohou

zapojit všichni další původci odpadu. OZV se každoročně aktualizuje. Město Tovačov zajišťuje také sběr nebezpečného odpadu, tříděného odpadu a biologického odpadu. Pro tento sběr jsou ve městě na několika místech umístěny kontejnery na papír, plasty, tříděné sklo bílé a barevné a kontejnery na odpad biologický.

Město Tovačov rovněž provozuje sběrné místo odpadů, kam mohou občané vozit nebezpečný odpad, elektrospotřebiče a velkoobjemový odpad. Otevřeno je 2x týdně. Ve středu odpoledne od 13.00 do 17.00 hod. a každou lichou sobotu dopoledne od 8.00 do 11.00 hod.

Od roku 2013 zajišťuje město Tovačov také zpětný odběr PET lahví, od roku 2018 je rozšířen také o sběr papíru, kovů, jedlých olejů prostřednictvím Motivačního a evidenčního systému pro odpadové hospodářství („MESOH“). Cílem tohoto systému je snížit produkci směšného odpadu, zvýšit podíl separace a předcházet vzniku odpadů, dále dát občanům možnost ovlivnit ekologickým přístupem k nakládání s odpady výši poplatku a učinit tak systém nakládání s odpady spravedlivější.

Silné stránky

1. Příroda v okolí města

Tovačovská jezera a rybníky v okolí města jsou velkou devizou města.

2. Tříděný odpad

Ve městě je na nadprůměrné úrovni řešeno třídění odpadů – barevné kontejnery na sklo, papír, plasty a bioodpad. V provozu je také sběrové místo odpadů.

Rozšíření pytlového sběru s MESOH

Slabé stránky

1. Nedostatek zeleně

Ve městě a v celém katastru města je nedostatek zelených ploch a vzrostlé zeleně.

2. Nedostatek parků ve městě

Vytvoření nových oddychových míst a parků. Chybí koncepce a vhodný mobiliář.

3. Vysoká cena za svoz odpadů

Město Tovačov má jednu z nejvyšších cen za svoz odpadů z celého mikroregionu Střední Haná.

7. Správa města

Městský úřad a kompetence města

Městský úřad Tovačov

Městský úřad Tovačov zajišťuje samosprávu na území města Tovačov a dále vykonává některé správní činnosti také pro okolní obce Lobodice a Oplocany. V přenesené působnosti se to týká především činnosti matriky a stavebního úřadu. Městský úřad Tovačov sídlí na náměstí v budově radnice č. 12 a v sousední budově č. 11. Všechny odbory úřadu jsou tak občanům k dispozici na jednom místě v centru města.

Organizační struktura Městského úřadu Tovačov

Personální obsazení městského úřadu v roce 2019:

Starosta města	Marek Svoboda
Místostarosta města	Jaroslav Vrána
Tajemnice městského úřadu	Ing. Bc. Dana Giblová
Kancelář tajemníka	Jana Halířová, matrika, ohlašovna Alena Skoupilová, sekretariát, podatelna, volby
Odbor správy majetku, kultury a Památkové péče	Bc. Hudečková Bronislava, vedoucí odboru Ing. Martin Lehký, správce majetku Lenka Pazderová, knihovnice Květa Zajícová, kastelánka zámku Šárka Horáková, uklízečka zámku, ZUŠ Daniela Horná, uklízečka zámku Petr Pazdera, údržba zámku Jana Majerová, uklízečka Hana Melicharová, provozní pracovnice Tomáš Lajza, pracovník údržby Tomáš Puchlo, pracovník údržby Lukáš Smýkal, pracovník údržby Petr Žák, pracovník údržby Jan Kristínek, pracovník údržby Jaroslav Zapletal, pracovník údržby Pavel Drmola, pracovník údržby
Odbor finanční	Alena Nemravová, vedoucí odboru Eva Hudcová, mzdová účetní Jana Chorá, účetní, fakturace, inventarizace Běla Hrazdilová, pokladní, inventarizace, pohledávky Miroslav Večerka, referent
Stavební úřad	Odbor výstavby, dopravy a životního prostředí Ing. Pavla Přehnalová, vedoucí odboru Miroslav Večerka referent

Pracovní doba a úřední hodiny městského úřadu

V roce 2015 byla pracovní doba úřadu a úřední dny pro veřejnost následující:

Pondělí	8.00 – 11.00	12.00 – 17.00	úřední den
Úterý	8.00 – 11.00	12.00 – 14.00	otevřeno
Středa	8.00 – 11.00	12.00 – 17.00	úřední den
Čtvrtek	8.00 – 11.00	12.00 – 14.00	otevřeno
Pátek	8.00 – 11.00	12.00 – 13.00	

Pátek jsou pracovníci úřadu občanům k dispozici v pracovní dobu po vzájemné telefonické dohodě nebo po objednání.

Služby pro veřejnost

Městský úřad Tovačov poskytuje služby v samostatné působnosti, ale také při výkonu státní správy v přenesené působnosti.

Ke službám, které úřad poskytuje v samostatné působnosti patří zejména:

- Provozování městské knihovny – půjčování knih, bezplatný internet.
- Provozování domu se službami pro seniory – donáška obědů, úklid.
- Provozování klubovny pro seniory.
- Provozování informačního systému – městský rozhlas, webové stránky, informační vitríny, sms zprávy pro občany města zdarma, mobilní rozhlas.
- Vydávání tištěného občasníku Tovačovský kamelot – vychází 5x ročně.
- Provoz obřadní síně na zámku Tovačov – svatební obřady, předávání vysvědčení, zlaté svatby, významné návštěvy, vítání občánků atd.

Do samostatné působnosti patří také služby, které poskytuje město Tovačov občanům města, živnostníkům a podnikatelům, kteří působí na území města. Sem patří zejména:

- Pronájem městských bytů
- Pronájem nebytových prostor pro podnikání
- Zajištění svozu komunálního a tříděného odpadu
- Pronájem prostor zdravotního střediska privátním lékařům
- Školství – zajištění provozu příspěvkové organizace města – ZŠ a MŠ Tovačov

Ke službám, které úřad poskytuje v přenesené působnosti patří zejména:

- Czech Point – výpisy z katastru nemovitostí, z rejstříku trestů, z obchodního rejstříku, z živnostenského rejstříku, z karty řidiče.
- Matrika – uzavření manželství, druhopisy dokladů, ověření podpisů, ověření stran textu, zápis o určení otcovství.
- Evidence obyvatel – přihlášení k trvalému pobytu, změny trvalého pobytu v místě, odhlášení z trvalého pobytu, zápis o narození dítěte, záznam o uzavření manželství, záznam o úmrtí.
- Stavební úřad – veškerá vyjádření a stanoviska k projektovým dokumentacím, územní rozhodnutí, územní souhlas, územně plánovací informace, stavební povolení, kolaudační rozhodnutí, dělení pozemků apod.
- Životní prostředí – rozhodnutí o kácení dřevin rostoucích mimo les, rozhodnutí o poplatku za znečišťování ovzduší.

Hospodaření města

1) Údaje o plnění příjmů a výdajů za rok 2019 (rozpočty jsou v tis. Kč.)

	Schválený rozpočet	Upravený rozpočet	Plnění k 31.12.2019	% plnění k uprav. rozp.
Třída 1 – Daňové příjmy	36 918	44 075,87	43 925 273,32	99,66
Třída 2 – Nedaňové příjmy	5 235	6 905,50	7 116 408,15	103,05
Třída 3 – Kapitálové příjmy	0	157,15	157 100,00	99,97
Třída 4 – Přijaté dotace	1 600	9 151,44	9 151 437,47	100,00
Příjmy celkem	43 753	60 289,96	60 350 218,94	100,10
Třída 5 – Běžné výdaje	40 903	56 213,67	46 777 409,69	83,21
Třída 6 – Kapitálové výdaje	0	17 429,19	6 496 036,90	37,27
Výdaje celkem	40 903	73 642,86	53 273 446,59	72,34
Saldo příjmů a výdajů	2 850	- 13 352,90	7 076 772,35	
Třída 8 – financování:				
Splátky úvěrů	- 2 850	- 2 850	- 2 849 978,41	100,00
Investiční úvěr	0	0	0	
Fin.operace na pol. 8901	0	0	- 445 017,60	
Prostředky z min.let,převody	0	16 202,90	- 3 781 776,34	
Financování celkem	-2850	13 352,90	- 7 076 772,35	

Zastupitelstvo města schválilo rozpočet Města Tovačov na rok 2019 na svém veřejném zasedání dne 10.12.2018 pod bodem usnesení č. 24/02-18. Tento rozpočet byl v průběhu roku upraven patnácti rozpočtovými opatřeními, která byla schválena Zastupitelstvem města nebo Radou města Tovačov.

2) Stav účtů a účelových fondů

Zůstatky na účtech města k 31.12.2019:

- **Základní běžné účty** **20.973.609,36 Kč**
- **Sociální fond** **42.540,94 Kč**
Tvorba a čerpání Sociálního fondu se řídí rozpočtem města a zásadami užití SF schválenými ZM.
- **Depozitní účet** **1.324.077, -- Kč**
Zůstatek na depozitním účtu představuje výši nevyplacených zúčtovaných mezd, včetně odvodů za prosinec 2019.
- **Úvěrový účet** **- 1.849.936,30 Kč**
Zůstatek úvěru (5 mil. Kč) ul. Förchtgottova

Město Tovačov vlastní k 31. 12. 2019 listinné akcie Vodovody a kanalizace Přerov v účetní hodnotě 30.308 .746,10 Kč.

3) Hospodaření příspěvkové organizace

Město Tovačov je zřizovatelem jedné příspěvkové organizace – Základní školy a Mateřské školy Tovačov. PO zajišťuje provoz základní školy, mateřské školy, školní jídelny a školní družiny.

V rozpočtu města na rok 2019 byl schválen neinvestiční příspěvek na provoz ZŠ a MŠ ve výši 6.107.000, -- Kč. Dále byla příspěvkové organizaci poskytnuta z rozpočtu města návratná finanční výpomoc ve výši 2.036.000, -- Kč.

Základní škola předává své hospodaření zřizovateli – Městu Tovačov čtvrtletně.

Hospodaření ZŠ a MŠ Tovačov za rok 2018 bylo schváleno RM dne 21. 2.2019.

Tabulka hospodaření Základní školy a Mateřské školy Tovačov k 31.12.2019 je přílohou č. 2 závěrečného účtu a je zveřejněna na elektronické úřední desce.

4) Příspěvky a dotace jiným organizacím

Město Tovačov má ve svém rozpočtu schváleny finanční prostředky na poskytování příspěvků jiným organizacím, občanským sdružením nebo podnikatelským subjektům. V roce 2019 byl např. poskytnut příspěvek Tělovýchovné jednotě Sokol Tovačov na provoz sportovní haly ve výši 350.000, - Kč a Sdružení obcí mikroregionu střední Haná částku 73.830, -- Kč.

Příspěvky na rozvoj tělovýchovy a sportu z příjmů z VHP byly poskytnuty:

TJ Sokol Tovačov z. s.	300.000, -- Kč
Klub dráhového golfu Tovačov	15.000, -- Kč
SDH Tovačov	30.000, -- Kč
ZŠ a MŠ Tovačov	50.000, -- Kč
Pitbike park Tovačov	5.000, -- Kč
Celkem	400.000, -- Kč

Dále byly z rozpočtu vyplaceny následující dotace – granty:

- ZO Českého zahrádkářského svazu	15.000, -- Kč
- SDH Tovačov	25.000, -- Kč
- SRPŠ při ZŠ a MŠ Tovačov	16.000, -- Kč

- Myslivecké sdružení Haná Tovačov	20.000, -- Kč
- Český svaz chovatelů, ZO Tovačov	15.000, -- Kč
- Česká svaz včelařů, ZO Tovačov	10.000, -- Kč
- Spolek ProAktivity z. s. Tovačov	8.000, -- Kč
- TJ Sokol Tovačov z. s.	100.000, -- Kč
- Hanácký spolek Hatě Tovačov	16.000, -- Kč
- Babiánek David Bc. Tovačov	5.000, -- Kč
- Kynologický klub Tovačov	15.000, -- Kč
- ZŠ a MŠ Tovačov	35.000, -- Kč
- Zámecký spolek Tovačov	15.000, -- Kč

Celkem 295.000, -- Kč

Individuální dotace:

- SDH Tovačov	7.000, -- Kč
- Domov pro seniory Tovačov	50.000, -- Kč
- TJ Sokol Tovačov z. s.	20.551, -- Kč
- Český svaz chovatelů, ZO Tovačov	2.530, -- Kč
- Kroměřížská dráha, z. s., Bystřice pod Hostýnem	40.000, -- Kč
- SRPŠ při ZŠ a MŠ Tovačov z. s.	12.000, -- Kč
- ČZS Tovačov	20.000, -- Kč
- Sdružení kynologů Tovačov, z. s.	24.808, -- Kč
- Zámecký spolek Tovačov	2.400, -- Kč
- Myslivecké sdružení Haná Tovačov	10.711, -- Kč
- Hanácký spolek Hatě Tovačov	13.850, -- Kč
- Linka bezpečí	3.000, -- Kč
- Babybox Praha	3.000, -- Kč
- Nejste sami	5.000, -- Kč
- Hospic na Svatém Kopečku	5.000, -- Kč
- Centrum Dominika Kokory	10.000, -- Kč
- Jitka Bláhová Praha	3.000, -- Kč
- Římskokatolická církev	3.000, -- Kč

Celkem 235.850, -- Kč

Dotace na obnovu exteriéru památkově významné stavby v roce 2019:

- Romana Olejníčková Tovačov	54.000, -- Kč
- Oldřich Plachy Tovačov	28.000, -- Kč
- Milan a Kamila Machálkovi Tovačov	24.500, -- Kč
- Bc. Kateřina Kosková Tovačov	48.000, -- Kč

Celkem 138.000, -- Kč

5) Vyúčtování finančních vztahů ke státnímu rozpočtu a ostatním rozpočtům veřejné úrovně

Město Tovačov obdrželo prostřednictvím kraje dotace:

- na záchranu a opravu objektů památkové a historické hodnoty zámku Tovačov ve výši 200.000, -- Kč z dotačního titulu Obnova kulturních památek (UZ 00550),
- na úhradu výdajů na „Svatováclavské hody v Tovačově“ ve výši 50.000, -- Kč z dotačního titulu Program podpory kultury v OK (UZ 00555),
- na projekt „Tovačovské kulturní léto“ ve výši 30.000, - Kč (UZ 00555),
- dotace ve výši 150.000, - Kč a 58.400, -- Kč na odbornou přípravu jednotek SDH a na uskutečněný zásah a věcné vybavení (UZ 14004),
- dotace ve výši 16.900, -- Kč na zajištění akceschopnosti jednotky SDH Tovačov (UZ 00415),
- na pořízení cisternové automobilové stříkačky jednotky SDH ve výši 300.000, -- Kč (UZ 00416),
- na rekonstrukci toalet v zámku Tovačov ve výši 700.000, -- Kč (UZ 00620),
- na Obědy do škol v OK ve výši 22.260, -- Kč,

Dále město získalo účelové dotace prostřednictvím ministerstev, SR a ÚP:

- na volby do Evropského parlamentu ve výši 58.000, -- Kč (UZ 98348),
- na sčítání lidí, domů a bytů v roce 2021 ve výši 6.615, -- Kč (UZ 98018),
- na realizaci projektu v rámci Operačního programu Výzkum, vývoj a vzdělávání pro Základní školu a Mateřskou školu Tovačov, Šablony II. ve výši 1.752.853, -- Kč (UZ 33063),
- na vybudování učebny fyziky a chemie na ZŠ Tovačov ve výši 1.832.773,50 Kč (UZ 17015,17016,17969,17968),
- dotace na akci „Energetické úspory bytového domu ul. Jiráskova 532, Tovačov ve výši 1.119.896,97 Kč (UZ 17969,17968),
- na nákup užitkového elektromobilu ve výši 600.000, -- Kč (UZ 90992),
- dotace od úřadu práce v částce 517.639, -- Kč (UZ 13101).

Neinvestiční a investiční dotace ze SR z toho:

- na výkon státní správy a opatrovnictví 1.683.100, - Kč,

Přijaté dotace od obcí:

na dojíždějící žáky do ZŠ 53.000, -- Kč za rok 2018.

Tabulky finančního vypořádání dotací jsou přílohou č. 3 závěrečného účtu a jsou vyvěšeny na elektronické úřední desce.

6) Hospodaření s majetkem

Aktiva celkem	358.929.548,28 Kč
Dlouhodobý nehmotný majetek	774.573,50 Kč
Dlouhodobý hmotný majetek	303.509.486,82 Kč
Dlouhodobý finanční majetek	30.308.746,10 Kč
Oběžná aktiva	24.336.741,86 Kč

Pasiva celkem	358.929.548,28 Kč
Vlastní kapitál	351.646.917,80 Kč
Dlouhodobé závazky	1.849.936,30 Kč
Krátkodobé závazky	5.432.694,18 Kč

Údaje o hospodaření s majetkem a dalších finančních operacích jsou uvedeny v roční účetní závěrce, ve výkazech rozvaha, výkaz zisku a ztráty a v příloze účetní závěrky. Jsou přílohou č. 4 závěrečného účtu a jsou zveřejněny na elektronické úřední desce.

7) Zpráva o výsledku přezkoumání hospodaření města za rok 2019

Přezkoumání hospodaření města Tovačov provedli pracovníci kontrolního oddělení Krajského úřadu Olomouckého kraje – Bc. Daniela Machalová a Ing. Milan Procházka.

Přezkoumání bylo provedeno v souladu se zákonem č. 420/2004 Sb., o přezkoumání hospodaření územních samosprávných celků a dobrovolných svazků obcí v platném znění ve dnech 11. – 12. listopadu 2019 (dílčí přezkoumání hospodaření) a 6. – 7. dubna 2020 (zpráva o výsledku přezkoumání).

Výsledek přezkoumání zní: **nebyly zjištěny chyby a nedostatky**

Plné znění zprávy o provedeném přezkoumání hospodaření města Tovačov za rok 2019 je přílohou k závěrečnému účtu a je zveřejněna na elektronické úřední desce.

Bezpečnost ve městě

Město Tovačov nemá zřízenou městskou policii. V oblasti bezpečnosti spolupracuje zejména s Obvodním oddělením Policie ČR Kojetín. Aktuální zprávy z policie nejsou k dispozici.

Přehled vývoje trestné činnosti na teritoriu města Tovačova

	2012	2013	2014	2015	2016	2017
Teritorium OOP Kojetín	204	202	161	159	181	116
Město Tovačov celkem	41	38	46	31	32	13
z toho krádeže vloupáním	9	5	7	8	7	1
loupežná přepadení	2	0	0	0	0	0
násilná trestná činnost	3	5	4	8	4	5
krádeže prosté (odložených věcí, z vozidel, v bytech, kovových věcí atd.)	12	14	7	4	6	5

Nejčastější trestná činnost páchaná na teritoriu města Tovačova v roce 2017

Trestné činy	Počet
Zanedbání povinné výživy	14
Krádeže v objektech	13
Krádeže věcí z aut	8
Maření výkonu úředního rozhodnutí	6
Podvody	5

Ublížení na zdraví	5
Porušování domovní svobody	5
Krádeže vloupáním do restaurací	1
Nebezpečné vyhrožování	1

Přehled protiprávních jednání na úseku ochrany proti toxikomanii v Tovačově

Ochrana proti toxikomanii v Tovačově	2012	2013	2014	2015	2016	2017
Alkohol u řidiče – trestný čin	3	0	6	1	0	0
Alkohol u řidiče – přešůpek	0	3	1	0	0	0
Drogy u řidiče	0	0	0	0	0	0
Neoprávněné držení drog	1	0	0	1	0	0
Výroba, distribuce a pěstování drog	0	0	0	1	0	3

Z výše uvedených údajů v tabulkách je zřejmé, že nejčastějším trestným činem na území města jsou krádeže. Skladba pachatelů trestné činnosti oproti předcházejícím rokům nedoznala významnějších změn. Na páchaní trestné činnosti zejména majetkové se podílejí velkou měrou recidivisté, kdy výtěžek je jediným nebo hlavním zdrojem obživy.

Další skupinou páchající trestnou činností zejména majetkovou jsou mladiství a nezletilí.

S ohledem na zhoršující se situaci v oblasti bezpečnosti ve městě, bude třeba v nejbližší době přijat odpovídající opatření.

Vnější vztahy a vazby

Město Tovačov je členem několika organizací a má podíl v jedné akciové společnosti. Kromě těchto přímých vazeb udržuje město Tovačov velmi dobré vztahy s řadou zájmových spolků a neziskových organizací působících ve městě a v jeho blízkém okolí.

Přehled organizací a společností s členstvím a podílem města Tovačov v roce 2015:

- Vodovody a kanalizace Přerov, a.s.
- Dobrovolný svazek obcí mikroregionu Střední Haná
- Střední Haná o.p.s.
- Sdružení historických sídel Čech, Moravy a Slezska
- Střední Morava – Sdružení cestovního ruchu
- Občanské sdružení pro Tovačovská jezera

K velmi důležitým vazbám patří také vazby na zájmové spolky a neziskové organizace působící ve městě. Sem patří zejména:

- Tělovýchovná jednota Sokol Tovačov
- Sbor dobrovolných hasičů Tovačov
- Myslivecké sdružení Haná Tovačov
- Český rybářský svaz – Místní organizace Tovačov
- Český zahrádkářský svaz – Místní organizace Tovačov
- Český svaz včelařů – Místní organizace Tovačov
- Sdružení kynologů Tovačov
- Římskokatolická farnost Tovačov

Město Tovačov spolupracuje také s řadou spolků, organizací a společností, které ve městě nesídlí a ani nepůsobí, ale spolupracují v různých odvětvích činnosti (kultura, sport, cestovní ruch) nebo při zajištění správy a rozvoje města (památková péče, údržba města, doprava apod.). Sem patří zejména:

- Federace židovských obcí ČR – spolupráce při zajištění provozu, údržbě a opravách židovského hřbitova.
- Kroměřížská dráha o.p.s. – jízdy historických vlaků na trati Tovačov – Kojetín.
- Šance Olomouc o.p.s. – organizace kulturních a charitativních akcí.
- Muzeum J. A. Komenského Přerov – pronájem mobiliáře pro zámek Tovačov.
- Hranická rozvojová agentura o.p.s. - propagace Cyklostezky Bečva.
- Národní památkový ústav, odborné pracoviště Olomouc – památková péče ve městě.

K velmi důležitým vazbám a vztahům patří ty, které se týkají spolupráce s významnými zaměstnavateli působícími ve městě. Patří sem zejména:

- Českomoravský štěrk a. s.
- Goldbeck Prefa Tovačov, s. r. o.
- KŠ Prefa s.r.o., závod Tovačov
- Soukromá rolnická společnost Agro s. r. o. Tovačov
- Rybářství Tovačov, Jiří Zahradníček
- Domov pro seniory Tovačov, p. o.

Silné stránky

1. Zaměstnavatelé ve městě

V katastru města působí několik větších zaměstnavatelů, s kterými město Tovačov udržuje velmi dobré vztahy. Díky nim se daří zaměstnanost ve městě udržovat na přijatelné úrovni.

2. Dotace na rozvoj města

Město Tovačov v uplynulém období celkem úspěšně žádalo o dotace na rozvoj města. Díky nim se dařilo navyšovat rozpočet města a plnit stanovené rozvojové cíle.

Slabé stránky

1. Absence městské policie

Ve městě není zřízená městská policie a nejbližší služebna Policie ČR je umístěna ve 12 km vzdáleném Kojetíně.

2. Narůstající kriminalita

S ohledem na absenci městské policie a přílišnou vzdálenost Policie ČR dochází k mírnému nárůstu drobné kriminality (krádeže, slovní urážky atd.). Větší problémy městu a občanům vznikají nadměrným průjezdem automobilů a s tím spojený nárůst dopravních přestupků. Zaznamenali jsme také nárůst drogových přestupků agresivity.

A.2 Východiska pro návrhovou část

Východiska pro návrhovou část jsou zpracována zejména na základě poznatků a výstupů z analytické části. Velmi důležitým podkladem jsou také výstupy z uskutečněného dotazníkového šetření realizovaného v Tovačově v měsících červen–září 2015.

1. Vyhodnocení dotazníkové šetření

Dotazníkové šetření bylo rozděleno na čtyři části:

- občané města,
- příspěvková organizace města – ZŠ a MŠ Tovačov,
- zájmové spolky působící ve městě,
- podnikatelské subjekty a živnostníci působící na území města.

Distribuce dotazníků byla zajištěna prostřednictvím pracovníků MěÚ Tovačov a také prostřednictvím členů pracovní skupiny. Výstupy z jednotlivých částí jsou následující:

Občané města

Prostřednictvím zaměstnanců MěÚ Tovačov bylo do poštovních schránek občanů doručeno celkem 800 dotazníků v označených obálkách. Občané měli možnost v průběhu měsíců červenec a srpen vrátit vyplněné dotazníky do označených schránek v přízemí budovy radnice, v obchodu Potraviný Rous, v kostele sv. Václava na dětském oddělení zdravotního střediska. Výzva občanům k vyplnění dotazníků byla uvedena v červnovém čísle Tovačovského kamelotu, ve vývěsce u zdravotního střediska a na webových stránkách města. Několikrát byla opakována také při hlášení městského rozhlasu a při zasílání informačních sms zpráv.

Zpět k vyhodnocení se vrátilo celkem 194 dotazníků. To je přibližně 25 % z vydaného počtu, ale jen asi 10 % z celkového počtu dospělých občanů města.

Počty vrácených dotazníků podle sběrných míst byly následující:

- | | |
|------------------------------------------------------|-----|
| • schránka v přízemí radnice | 117 |
| • schránka v kostele sv. Václava | 13 |
| • schránka v prodejně potravin u Rousů | 48 |
| • schránka na dětském oddělení zdravotního střediska | 16 |

Stručné shrnutí výsledků dotazníkového šetření je uvedeno na následujících stránkách. Podrobné vyhodnocení včetně grafické znázornění je uvedeno v Příloze č. 1.

Převažující odpovědi na jednotlivé otázky v dotazníkovém šetření byly následující:

1. Jak se Vám žije v našem městě?

- Spíše dobře.

2. Co se Vám na našem městě nejvíce líbí?

- Blízkost přírody.

3. Co se Vám na našem městě nelíbí?

- Nevyhovující stav chodníků a komunikací.

4. Jaké služby Vám v našem městě nejvíce chybí?

- Čistírna, opravná obuv, hodinářství.
- Kvalitní supermarket, minimarket.
- Městská policie.

5. *Pokuste se zhodnotit naše město z hlediska níže uvedených podmínek.*

- | | |
|---------------------------------------|--------------------|
| • Bydlení | spíše spokojen |
| • Školství | spíše spokojen |
| • Zdravotnictví | spíše spokojen |
| • Kultura a společenský život | spíše spokojen |
| • Sportovní vyžití | spíše spokojen |
| • Životní prostředí | spíše spokojen |
| • Péče o veřejná prostranství a zeleň | spíše spokojen |
| • Podmínky pro podnikání | je mi to lhostejné |
| • Rozvoj města | spíše spokojen |
| • Bezpečnost ve městě | spíše spokojen |
| • Informovanost občanů | spíše spokojen |

6. *Mezilidské vztahy ve městě považujete za:*

- Docela dobré.

7. *Sledujete informace o dění ve městě na webových stránkách města?*

- Občas – cca 1x za měsíc.

8. *Jste ochoten/ochotna udělat něco pro rozvoj města?*

- Nedovedu posoudit.

Pokud ano, jak se můžete zapojit?

- Brigádou, pomocí při organizaci kulturních a společenských akcí.

9. *Jak by se mělo naše město dále rozvíjet?*

- Mělo by zůstat přibližně stejně velké.

10. *Představte si, že můžete rozhodnout o využití městských finančních prostředků.*

Na co byste je využil/využila?

- Na rekonstrukci místních komunikací a chodníků.
- Na vybudování cyklostezek do Troubek a do Kojetína.

11. *Jste muž nebo žena?*

- Více odpovídaly ženy – 116x. Muži celkem 78x.

12. *Váš věk?*

- Nejčastěji odpovídali respondenti ve věku 30–49 let.

13. *Vaše vzdělání?*

- Nejčastěji střední odborné s maturitou.

14. *V Tovačově žijete:*

- Většinou od narození.

15. *Typ Vaší domácnosti?*

- Domácnost bez dětí.

Příspěvková organizace města – ZŠ a MŠ Tovačov

V prvním týdnu měsíce června předalo vedení školy dotazník všem pracovníkům školy.

Do 30. 6. 2015 se jich k vyhodnocení vrátilo celkem 20.

Stručné shrnutí výsledků dotazníkového šetření je uvedeno na následujících stránkách.

Podrobné vyhodnocení včetně grafické znázornění je uvedeno v Příloze č. 2.

1. Jak se Vám pracuje v naší škole?

- Spíše dobře.

2. Co se Vám na naší škole nejvíc líbí?

- Dobrá dopravní dostupnost.

3. Co se Vám na naší škole nelíbí?

- Vysoký počet žáků ve třídách.

4. Mezilidské vztahy ve škole považujete za:

- Docela dobré.

5. Komunikaci ředitele školy s učiteli považujete za:

- Docela dobrou.

6. Komunikaci zástupce ředitele školy s učiteli považujete za:

- Docela dobrou.

7. Jste ochoten/ochotna udělat něco pro zlepšení celkových pracovních podmínek ve škole?

- Spíše ano.

8. Jak by se měla škola dále rozvíjet? Co by bylo potřeba realizovat?

- Zajistit lepší podporu zřizovatele.
- Vybavit školu novým nábytkem.
- Zmenšit počty žáků ve třídách.

9. Finanční podporu zřizovatele školy považujete za:

- Docela dostačující.

10. Představte si, že můžete rozhodnout o využití městských finančních prostředků určených pro školu. Na co byste je přednostně využil/využila?

- Na dofinancování nižšího počtu žáků ve třídách.

11. Spolupráci zřizovatele se školou považujete za:

- Docela dobrou.

12. Co se Vám líbí v našem městě, co považujete za přednosti Tovačova?

- Zámek.
- Kulturní akce ve městě.
- Přírodu.

13. Co se Vám naopak v našem městě nelíbí, co považujete za slabé stránky Tovačova?

- Špatný stav chodníků.
- Absenci cyklostezek.
- Nedostatek dětských hřišť.

Zájmové spolky působící ve městě

V první polovině července předali členové pracovní skupiny celkem 16 dotazníků představitelům zájmových spolků, které působí na území města. Do 31. 8. 2015 se jich k vyhodnocení vrátilo celkem 11. To je 70 %.

Stručné shrnutí výsledků dotazníkového šetření je uvedeno na následujících stránkách. Podrobné vyhodnocení včetně grafické znázornění je uvedeno v Příloze č. 3.

1. Počet členů spolku k 1. 1. 2015 z toho do 18 let.

- *Počet členů celkem* 1047
- *Z toho do 18 let* 243

2. Jaký je vývoj počtu členů v posledních letech?

- Je stabilní.

3. Jaké jsou ve městě podmínky pro činnost vaší organizace?

- Dobré.

4. Jak hodnotíte spolupráci s městem?

- Město má zájem o činnost spolků.

5. Co očekáváte od města pro podporu vaší činnosti?

- Finanční a administrativní pomoc.
- Pomoc při organizování akcí.
- Pokračování podpory.
- Vyšší mediální podporu.
- Vyšší finanční podporu.
- Vybudování multifunkčního kulturního sálu.

6. Co v současné době ve městě pro vaši činnost nejvíce postrádáte?

- Vybudování multifunkčního kulturního sálu.
- Lepší péči o životní prostředí ve městě.
- Úpravu sportovní haly a její lepší využití.
- Zájem mládeže.
- Koncepci využití prostor zámku.
- Ochotu lidí pomáhat.

7. Jaké investiční a neinvestiční akce by mělo město v nejbližší době z hlediska vašich potřeb realizovat?

- Vybudování multifunkčního kulturního sálu.
- Vybudování multifunkčního hřiště vedle sportovní haly.
- Obnova veřejné zeleně, výsadba nové.
- Výsadba stromů kolem polních cest.

8. Co můžete městu nabídnout?

- *Pořádání kulturních, sportovních a společenských akcí.*
- *Aktivní využití volného času dětí, mládeže a dospělých.*
- *Ochranu obyvatelstva při živelných pohromách.*
- *Propagaci města.*

- *Reprezentaci města.*
- *Spolupráci při ochraně životního prostředí.*
- *Pronájem prostor.*
- *Hřiště pro veřejnost.*
- *Ukázky činnosti.*
- *Moštování ovoce.*

Podnikatelské subjekty a živnostníci působící ve městě

V první polovině července předali pracovníci MěÚ Tovačov celkem 40 dotazníků podnikatelským subjektům a živnostníkům působícím ve městě. Do 31. 8. 2015 se jich k vyhodnocení vrátilo celkem 12. To je 30 %.

Stručné shrnutí výsledků dotazníkového šetření je uvedeno na následujících stránkách. Podrobné vyhodnocení včetně grafické znázornění je uvedeno v Příloze č. 4.

1. Jak dlouho působíte vaše společnost ve městě?

- Více než 20 let.

2. Zaměření činnosti/výroby.

- Stavebnictví.
- Obchod.
- Služby.
- Autodoprava.

3. Celkový počet zaměstnanců v roce 2014?

- Méně než 10.

4. Celkový počet zaměstnanců v roce 2014 a z toho počet s trvalým bydlištěm v Tovačově.

- 104

5. Prostory pro podnikání jsou:

- V osobním vlastnictví.

6. Předpokládáte, že budete v budoucnu nabírat nové zaměstnance?

- Ano.

7. Co pokládáte za největší překážky rozvoje vašeho podnikání?

- *Pokles poptávky.*
- *Nedostatek kvalifikovaných pracovníků.*
- *Silná konkurence.*

8. Můžete nabídnout zájemcům volné plochy a objekty k pronájmu?

- Ne.

9. Je pro vaši firmu důležitá spolupráce s městem?

- Ano.

10. Za silné stránky Tovačova považujete:

- Výhodná poloha a dobrá dopravní dostupnost.
- Občanská vybavenost (škola, lékaři, pošta, bankomaty).
- Příroda.

- Podpora zájmových spolků.
- Zámek.
- Dobrá technická infrastruktura (vodovod, kanalizace, plyn).

11. Za slabé stránky Tovačova považujete:

- *Slabá koupěschopnost obyvatelstva.*
- *Stárnutí populace.*
- *Špatné mezilidské vztahy.*
- *Zhoršující se bezpečnost ve městě.*

12. Jaké jsou vaše plány na nejbližších 5 let?

- Rozšíření služeb v rámci stávající činnosti.
- Rekonstrukce současných objektů a zařízení.

2. Silné a slabé stránky města

Z výše uvedených podkladů bylo možné zachytit následující klíčové podněty pro návrhovou část tohoto dokumentu:

- Silné stránky rozvoje města (pozitiva, rozvojové příležitosti)
- Slabé stránky (negativa, problémy a hrozby).

SILNÉ STRÁNKY (pozitiva, rozvojové příležitosti)	SLABÉ STRÁNKY (negativa, problémy, hrozby)
1. Značné investice do dopravní infrastruktury v uplynulých 10 letech.	1. Nevyhovující stav některých místních komunikací a chodníků.
2. Velmi dobrá technická infrastruktura - vodovod, plynovod, kanalizace, ČOV.	2. Absence městské policie – hrozí nárůst kriminality ve městě.
3. Zdravotní středisko v majetku města s dostatečným počtem lékařů.	3. Ekologicky nestabilní území ohrožené povodněmi – vysoké procento nestabilních ploch, málo vzrostné zeleně.
4. Poměrně nízká nezaměstnanost.	4. Nedostatek zeleně a upravených parkových ploch a klidových zón ve městě.
5. Prozatím nízký počet nepřizpůsobivých občanů ve městě.	5. Stále nevyhovující stav a vzhled tovačovského zámku.
6. Úplná základní škola a mateřská škola zřízená městem.	6. Nedostatek veřejně přístupných dětských hřišť.
7. Velmi dobrá dopravní dostupnost.	7. Starší zásahová technika JSDH Tovačov.
8. Výhodná poloha města vůči příslušným správním centřům.	8. Nezájem velkého počtu občanů o dění ve městě.
9. Kulturní památky a památková zóna v centru města.	9. Absence cyklostezky ve městě a cyklostezek vedoucích do Troubek a do Kojetína.
10. Okolní příroda – Tovačovské rybníky, Tovačovská jezera, lužní lesy.	10. Nedostatek vhodných ploch pro individuální výstavbu.
11. Aktivní zájmové spolky působící ve městě.	11. Nedostatek ubytovacích kapacit pro návštěvníky města.
12. Vysoký potenciál pro rozvoj cestovního ruchu ve městě – kulturní památky, příroda v okolí.	12. Nedostatek menších, startovacích nebo sociálních bytů.
13. Velmi dobré podmínky pro kulturní a společenské vyžití občanů města.	13. Absence středně velkého kulturního a společenského sálu ve městě.
14. Velmi dobré podmínky pro sportovní vyžití občanů města.	

3. Limity dalšího rozvoje

Další rozvoj města v následujících několika letech je závislý na řadě faktorů, které se nedají předem zcela přesně odhadnout. Na pozitivní změny se většinou reaguje velmi lehce. Složitější situace nastává, pokud se jedná o změny negativní. Z těchto důvodů je třeba pojmenovat možné limity, které mohou další rozvoj zpomalovat nebo měnit.

Patří sem zejména:

Nedostatek lidských zdrojů

- Městský úřad nebude mít dostatek kvalifikovaných pracovníků na přípravu, realizaci, kontrolu a udržitelnost plánovaných investičních akcí.

Nedostatek finančních prostředků

- Město Tovačov nebude mít dostatek finančních prostředků na plánované akce rozvoje.
- Město Tovačov neuspěje s žádostmi o dotace na financování plánovaných akcí rozvoje.
-

B. Návrhová část

B.1 Strategická vize

Formulace vize

Vize představuje dlouhodobý obraz budoucnosti našeho města. Obraz toho, jak se bude naše město měnit a rozvíjet. Zahrnuje soubor představ a priorit města. Vize je „směrovkou“ rozvoje.

Co chceme a kam kráčíme = naše vize.

Naše vize je jasně definovaný, věrohodný a realistický obraz toho, čeho chceme v našem městě dosáhnout. Odráží potřeby občanů našeho města a také kroky vedoucí k celkovému zlepšení současného stavu.

Aby byla naše vize efektivní, musí být:

- výzvou náročnou, ale i realistickou zároveň
- jasnou a srozumitelnou všem občanům
- snadno zapamatovatelnou
- motivující, mobilizující, vyžadující zodpovědnost od všech
- hodnotově orientovanou
- spojenou s potřebami občanů.

Formulace vize je následující:

Tovačov je malé, efektivně hospodařící a bezpečné město s kvalitní infrastrukturou a službami, zdravým životním prostředím, moderním školstvím a zdravotnictvím, dobrými podmínkami pro podnikání. Město s nízkou nezaměstnaností, odbornou památkovou péčí a rozvíjejícím se cestovním ruchem. Město s bohatým kulturním, sportovním a společenským životem. Město s důstojnými podmínkami pro seniory a mladé rodiny s dětmi. Město, ve kterém žijí šťastní a spokojení lidé.

B.2 Dlouhodobé strategické cíle

Na základě výstupů analytické části je možné definovat dlouhodobé strategické cíle. Jejich naplňování je dále rozpracováno pomocí opatření a aktivit uvedených v části B.2.

Za základní stavební kameny rozvoje města v následujících několika letech je možné považovat těchto devět dlouhodobých strategických cílů:

1. Kvalitní městská infrastruktura
2. Bezpečné město
3. Zdravé životní prostředí
4. Důstojné podmínky pro seniory a mladé rodiny s dětmi
5. Moderní školství a zdravotnictví
6. Malé efektivní město
7. Odborná památková péče
8. Rozvoj cestovního ruchu
9. Bohatý kulturní, sportovní a společenský život

B.3 Opatření a aktivity

Opatření a aktivity formulují způsoby naplňování vize ve střednědobém období.

Opatření

Každé opatření zastřešuje soubor aktivit vedoucích k dosažení jednotlivých strategických cílů. Můžeme je chápat jako zásadní úkoly. Odvíjejí se od vize a mají střednědobý charakter. Jejich realizace se předpokládá v konkrétním časovém období (např. 4 roky volebního období). Jednotlivá opatření jsou pak naplňována prostřednictvím realizace konkrétních rozvojových aktivit.

Aktivity

Každá aktivita označuje konkrétní akci nebo činnost v rámci opatření. U aktivity je stanovena důležitost, roky realizace, odpovědnost za realizaci, odhad nákladů na realizaci a zdroje financování. U každé aktivity je stanovena:

- *Důležitost (priorita)* – na základě porovnání významové důležitosti jednotlivých aktivit je stanoveno jejich pořadí a označení důležitosti – vysoká, střední, nízká.
- *Termíny* – rok(y) realizace jsou stanoveny s ohledem na finanční možnosti a na logickou návaznost jednotlivých činností. U aktivit, které trvají po celé období platnosti PRO je uvedeno označení „průběžně“.
- *Odpovědnost za realizaci* – za faktickou realizaci jednotlivých aktivit je stanovena odpovědnost konkrétních subjektů nebo osob.
- *Náklady* – u každé aktivity je uveden odhad finančních nákladů na realizaci.
- *Zdroje financování* – jednotlivé aktivity jsou rozděleny na ty, které budou plně financované z rozpočtu města a na ty, jejichž realizace se odvíjí od získání dotačních prostředků, včetně uvedení předpokládaného zdroje, např. krajský rozpočet, státní rozpočet, fondy EU apod.

1. Kvalitní městská infrastruktura

Opatření č. 1					
Revitalizace místních komunikací ve vybraných ulicích města					
Název aktivity	Důležitost	Termíny	Odpovědnost	Náklady	Zdroje
Rekonstrukce části komunikace parkovacích míst na Zvolenově	vysoká	2022	místostarosta	1 000 000,-	rozpočet města MMR ČR
Rekonstrukce komunikace pod zdravotním střediskem	vysoká	2021	místostarosta	1 500 000,-	rozpočet města MMR ČR
Rekonstrukce komunikace v ulici Podzámčí garáže	vysoká	2021	místostarosta	500 000,-	rozpočet města MMR ČR

Komentář:
Revitalizací místních komunikací dojde k výraznému zlepšení podmínek pro dopravní obslužnost ve městě a také podmínek pro pohyb obyvatel města. Výrazně selepší také celkový vzhled revitalizovaných ulic.

Opatření č. 2					
Rekonstrukce chodníků ve městě					
Název aktivity	Důležitost	Termíny	Odpovědnost	Náklady	Zdroje
rekonstrukce chodníků	vysoká	průběžně	technik	500 000 Kč	rozpočet města
Rekonstrukce chodníku v části sídliště Zvolenov	vysoká	2021	místostarosta	3 500 000 Kč	rozpočet města
Rekostrukce chodníku v části ulice Podvalí	vysoká	2021	místostarosta	350 000 Kč	rozpočet města

Komentář:
Vypracovat realizační projektovou dokumentaci na rekonstrukce vybraných chodníků ve městě, včetně rozšíření některých z nich o jízdní pruh pro cyklisty (Podvalí, Prostějovská, Nádražní, Široká, Olomoucká).

Opatření č. 3					
Vybudování nových parkovacích míst ve městě					
Název aktivity	Důležitost	Termíny	Odpovědnost	Náklady	Zdroje
Vybudování parkoviště v ulici Jiráskova	střední	2022	místostarosta	500 000 Kč	rozpočet města
Vybudování parkoviště v ulici Podzámčí pod zdravotním střediskem	střední	2021	místostarosta	1 500 000 Kč	rozpočet města
Vybudování parkoviště na sídlišti Zvolenov	střední	2021	místostarosta	500 000 Kč	rozpočet města

Komentář:
Jedná se o rozšíření parkovacích ploch na území města.

Opatření č. 4 Modernizace městského mobiliáře					
Název aktivity	Důležitost	Termíny	Odpovědnost	Náklady	Zdroje
Oprava a nátěr laviček v zámeckém parku	střední	2021	kastelánka zámku	20 000 Kč	rozpočet města
Odpočinková místa ve městě	vysoká	2021	technik	300 000 Kč	rozpočet MAS Střední Haná
Doplnění městského mobiliáře ve vybraných lokalitách města	střední	průběžně	místostarosta	80 000 Kč	rozpočet města
Komentář: Jedná se o opravu a výměnu nevyhovujícího městského mobiliáře – lavičky, odpadkové koše, stojany na kola atd. na zámku, městském hřbitově na náměstí a v parcích ve městě.					

Opatření č. 5 Revitalizace městského hřbitova					
Název aktivity	Důležitost	Termíny	Odpovědnost	Náklady	Zdroje
Rozšíření urnového háje	střední	2021	místostarosta	100 000 Kč	rozpočet města
Komentář: Cílem je zvýšení kapacity malých hrobových míst a míst v kolumbáriu pro důstojné uložení ostatků zesnulých.					

Opatření č. 6 Revitalizace prostor bývalých stavebnin před sportovní halou					
Název aktivity	Důležitost	Termíny	Odpovědnost	Náklady	Zdroje
Zpracování projektové dokumentace	střední	2021	správce majetku	250 000 Kč	rozpočet města
Komentář: Jedná se o postupnou přípravu prostor před sportovní halou v Nádražní ulici na jejich celkovou revitalizaci. Vzniknout by tu měl park s parkovacími plochami pro osobní vozidla a příjezdová komunikace k připravovanému multifunkčnímu hřišti vedle sportovní haly.					

Opatření č. 7 Revitalizace autobusového nádraží					
Název aktivity	Důležitost	Termíny	Odpovědnost	Náklady	Zdroje
Zpracování projektové dokumentace	vysoká	2023	správce majetku	250 000 Kč	rozpočet města
Komentář: Jedná se o přípravu komplexní revitalizace autobusového nádraží v Tovačově v ulici Cimburkova. Řešena bude nejen rekonstrukce vozovky, čekárny a nástupišť, ale i změna celkové dispozice prostor autobusového nádraží, včetně vybudování nového parku, záchytného parkoviště pro návštěvníky centra města a příjezdové komunikace ke sportovnímu areálu Pod Břízami.					

Opatření č. 8					
Revitalizace náměstí					
Název aktivity	Důležitost	Termíny	Odpovědnost	Náklady	Zdroje
Zhotovení studie	střední	2022	správce majetku	50 000 Kč	rozpočet města
Zpracování projektové dokumentace	střední	2023	správce majetku	250 000 Kč	rozpočet města
Komentář: Jedná se o přípravu komplexní revitalizace náměstí, včetně řešení dopravní situace a parkování vozidel.					

2. Bezpečné město

Opatření č. 1					
Zajištění bezpečnosti města					
Název aktivity	Důležitost	Termíny	Odpovědnost	Náklady	Zdroje
Zřízení městské policie	vysoká	2021	starosta tajemník	--	--
Vybudování a vybavení služebny	vysoká	2021	místostarosta	1500 000,-	rozpočet města
Příprava veřejnoprávní smlouvy s obcemi na spolupráci MP	střední	2021	tajemník	--	--
Komentář: Cílem je zejména zkvalitnění prevence drobné kriminality ve městě a zvýšení ochrany občanů města před projevy a dopady kriminality ve městě.					

Opatření č. 2					
Modernizace zásahové techniky pro Jednotku SDH Tovačov					
Název aktivity	Důležitost	Termíny	Odpovědnost	Náklady	Zdroje
Nákup a modernizace zásahové techniky JSDH	vysoká	průběžně	starosta velitel JSDH	250 000,- ročně	dotace OK rozpočet města
Komentář: Cílem je modernizace vybavení a zvýšení akceschopnosti Jednotky SDH Tovačov.					

3. Zdravé životní prostředí

Opatření č. 1					
Efektivní úklid města a údržba zeleně					
Název aktivity	Důležitost	Termíny	Odpovědnost	Náklady	Zdroje
Aktualizace pasportu místních komunikací	střední	2022	vedoucí odboru dopravy a ŽP	50 000 Kč	rozpočet města
Aktualizace pasportu veřejné zeleně	střední	2022	vedoucí odboru dopravy a ŽP	50 000 Kč	rozpočet města
Modernizace strojového parku údržby města	vysoká	průběžně	místostarosta	500 000 Kč ročně	rozpočet města
Modernizace vybavení dílen údržby	vysoká	průběžně	místostarosta	200 000 Kč ročně	rozpočet města

Opatření č. 2					
Provoz sběrného místa odpadů					
Název aktivity	Důležitost	Termíny	Odpovědnost	Náklady	Zdroje
Zajištění provozu sběrného místa odpadů pro veřejnost	střední	průběžně	místostarosta	300 000 Kč ročně	rozpočet města
Modernizace vybavení sběrného místa odpadů	střední	průběžně	místostarosta	200 000 Kč	rozpočet města
Komentář: Zajištěním provozu sběrného místa odpadů zvýšit pořádek v ulicích města i mimo zastavěnou část města.					

Opatření č. 3					
Sběr, svoz a třídění odpadů					
Název aktivity	Důležitost	Termíny	Odpovědnost	Náklady	Zdroje
Sběr a svoz komunálního odpadu	vysoká	průběžně	správce majetku místostarosta	2 mil. Kč ročně	rozpočet města
Zpětný odběr PET lahví, papíru, jedlých olejů a kovů	vysoká	průběžně	správce majetku místostarosta	- -	- -
Sběr tříděného odpadu	vysoká	průběžně	správce majetku místostarosta	200 000 Kč ročně	rozpočet města
Sběr biologického odpadu	vysoká	průběžně	správce majetku místostarosta	200 000 Kč ročně	rozpočet města
Kompostéry pro občany města	střední	průběžně	správce majetku místostarosta	350 000 Kč	rozpočet města
Komentář: Cílem je zajistit zdravé životní prostředí ve městě, udržet pořádek a čistotu v ulicích města a také mimo zastavěné území města.					

Opatření č. 4					
Postupná revitalizace městských parků včetně modernizace mobiliáře					
Název aktivity	Důležitost	Termíny	Odpovědnost	Náklady	Zdroje
Vypracování studie – Bloudník	vysoká	2022	starosta	100 000 Kč	rozpočet města
Doplnění městského mobiliáře, parky, nádraží, hřbitovy, odpočinková místa	střední	průběžně	místostarosta správce majetku	300 000 Kč	rozpočet města -
Revitalizace sídelní zeleně ve městě	vysoká	průběžně	správce majetku	300 000 Kč ročně	rozpočet města dotace OPŽP
Revitalizace parku pod zámkem – Bloudník	vysoká	průběžně	správce majetku	300 000 Kč	rozpočet města dotace OPŽP
Komentář: Cílem je postupná revitalizace stávajících parkových ploch v zastavěné části města včetně obměny, doplnění mobiliáře, s vytvořením nových odpočinkových míst. Realizací dojde k výraznému zlepšení celkového vzhledu těchto parkových a odpočinkových ploch.					

Opatření č. 5					
Založení nových parkových ploch ve městě					
Název aktivity	Důležitost	Termíny	Odpovědnost	Náklady	Zdroje
Park v ulici Sadová pod čerpací stanicí	střední	2022	správce majetku místostarosta	100 000 Kč	rozpočet města dotace OPŽP
Komentář: Realizací nových parkových ploch dojde ke zvýšení podílu zeleně na celkové výměře veškerých ploch v zastavěné části města a tím také ke zlepšení životního prostředí ve městě.					

Opatření č. 6					
Postupná revitalizace lokality „Viklice“ – přeměna na lesopark					
Název aktivity	Důležitost	Termíny	Odpovědnost	Náklady	Zdroje
Terénní úpravy, sečení,	střední	průběžně	správce majetku odbor dopravy a ŽP	100 000 Kč	rozpočet města
Vysazení nových stromů	střední	průběžně	správce majetku odbor dopravy a ŽP	100 000 Kč	rozpočet města
Komentář: Cílem je vytvořit ze zanedbané lokality ve Viklicích nový lesopark.					

4. Důstojné podmínky pro seniory a mladé rodiny s dětmi

Opatření č. 1					
Podpora bydlení seniorů a podpora činnosti Klubu seniorů Tovačov					
Název aktivity	Důležitost	Termíny	Odpovědnost	Náklady	Zdroje
Studie rozšíření ubytovacích prostor pro seniory	vysoká	2021	starosta	100 000 Kč	Rozpočet města
Bezplatný pronájem prostor klubovny v ulici Široká	střední	průběžně	Vedoucí HS odboru	--	--
Finanční podpora činnosti klubu seniorů	střední	průběžně	Vedoucí HS odboru	50 000 Kč ročně	rozpočet města
Komentář: Cílem je vytvářet nové ubytovací prostory, vytvářet vhodné podmínky pro činnost klubu seniorů a umožnit tak seniorům pohodové trávení volného času.					

Opatření č. 2					
Vybudování nových odpočinkových míst ve městě					
Název aktivity	Důležitost	Termíny	Odpovědnost	Náklady	Zdroje
Studie umístění odpočinkových míst	střední	2022	místostarosta	10 000 Kč	rozpočet města
Vybudování odpočinkových míst ve městě	střední	2022	místostarosta	100 000 Kč	rozpočet města
Komentář: Cílem je vybrat vhodná místa ve městě a v jeho nejbližším okolí a na nich vybudovat odpočinková stanoviště pro seniory.					

Opatření č. 3					
Spolupráce s Domovem pro seniory Tovačov					
Název aktivity	Důležitost	Termíny	Odpovědnost	Náklady	Zdroje
Příspěvek na pobyt občanů města v DS Tovačov	střední	průběžně	Vedoucí HS odboru	50 000 Kč ročně	rozpočet města
Komentář: Cílem je i nadále spolupracovat s DS Tovačov, který je krajskou příspěvkovou organizací, podílet se na nákladech za pobyt občanů města v tomto zařízení a podporovat kulturní a společenský život obyvatel DS.					

Opatření č. 4					
Rekonstrukce domu č. 310 v ulici Cimburkova.					
Název aktivity	Důležitost	Termíny	Odpovědnost	Náklady	Zdroje
studie	střední	2022	starosta	100 000,-	rozpočet města

5. Moderní školství a zdravotnictví

Opatření č. 1					
Dofinancování mzdy učitelů a asistentů pedagoga					
Název aktivity	Důležitost	Termíny	Odpovědnost	Náklady	Zdroje
Dofinancování mzdy učitelů s cílem snížit počet žáků ve třídách ZŠ	vysoká	průběžně	ředitel školy	250 000 Kč ročně	rozpočet města
Dofinancování mzdy asistenta pedagoga	vysoká	průběžně	ředitel školy	250 000 Kč ročně	rozpočet města
Komentář: Cílem je snížit počty žáků ve třídách ZŠ a zkvalitnit tak výuku.					

Opatření č. 2					
Modernizace vybavení učeben základní školy					
Název aktivity	Důležitost	Termíny	Odpovědnost	Náklady	Zdroje
Komplexní rekonstrukce vybraných učeben ZŠ	vysoká	průběžně	ředitel školy	250 000 Kč ročně	rozpočet města
Nákup nového žákovského nábytku do učeben ZŠ	vysoká	průběžně	ředitel školy	200 000 Kč ročně	rozpočet města
Jazyková učebna	vysoká	2023	ředitel školy	7 000 000 Kč	rozpočet města dotace
Učebna výpočetní techniky	vysoká	2024	ředitel školy	7 000 000 Kč	rozpočet města dotace
Komentář: Cílem je celkové zlepšení prostředí v učebnách základní školy.					

Opatření č. 3					
Mateřská škola					
Název aktivity	Důležitost	Termíny	Odpovědnost	Náklady	Zdroje
Využití klubu při mateřské školce	střední	2021	Ředitel školy	200 000 Kč	
Zateplení obvodového pláště klubovny u mat školy	vysoká	2022	ředitel školy	2 000 000Kč	rozpočet města
Komentář: Cílem je snížení energetické náročnosti budovy mateřské školy a následná úspora nákladů na energie. Nemały význam má také celkové zlepšení vzhledu budovy mateřské školy, využití stávajících prostor.					

Opatření č. 4					
Vybudování přístřešku pro jízdní kola na školním dvoře					
Název aktivity	Důležitost	Termíny	Odpovědnost	Náklady	Zdroje
Vybudování přístřešku pro jízdní kola	střední	2022	ředitel školy	50 000 Kč	rozpočet města
Komentář: Jedná se o vybudování nové příjezdové vozovky ze zámkové dlažby, která nahradí stávající povrch ze silničních panelů. Vedle vozovky budou vybudována parkovací stání pro vozidla učitelů a přístřešek pro jízdní kola.					

Opatření č. 5					
Modernizace vnitřního vybavení zdravotního střediska					
Název aktivity	Důležitost	Termíny	Odpovědnost	Náklady	Zdroje
Zateplení obvodového pláště a střechy – aktualizace PD	střední	2021	starosta	100 000 Kč	Rozpočet města
Realizace zateplení	střední	2022	starosta	3 000 000 Kč	Rozpočet města MMR
Komentář: Cílem je zlepšení pracovních podmínek lékařů a zvýšení pohodlí návštěvníků zdravotního střediska, úspora energie a finančních nákladů.					

6. Malé efektivní město

Opatření č. 1					
Posilování rozpočtu města o finanční prostředky z národních dotačních programů, programů Olomouckého kraje a programů podporovaných strukturálními fondy EU.					
Název aktivity	Důležitost	Termíny	Odpovědnost	Náklady	Zdroje
Sledování výzev dotačních programů s podporou EU	vysoká	průběžně	starosta	--	--
Sledování výzev národních dotačních programů	vysoká	průběžně	starosta	--	--
Sledování výzev dotačních programů Ol. kraje	vysoká	průběžně	starosta	--	--
Komentář: Průběžně sledovat dotační výzvy vyhlášené zejména Olomouckým krajem, MK ČR, MMR ČR a také republikovými fondy – SFDI, SFŽP, SZIF. Dále pak výzvy v operačních programech podporovaných fondy EU. Sem patří zejména OPŽP a IROP.					

Opatření č. 2					
Úspora energií v městských objektech prostřednictvím účasti v aukcích.					
Název aktivity	Důležitost	Termíny	Odpovědnost	Náklady	Zdroje
Příprava podkladů pro aukci na nákup energií	vysoká	průběžně	místostarosta	--	--
Uzavření smlouvy o dílo s odbornou firmou	střední	průběžně	místostarosta	--	--
Komentář: Aukce na energie i nadále připravovat společně s obcemi Mikroregionu Střední Haná. Tuto možnost nabídnout také občanům našeho města.					

Opatření č. 3					
Zkvalitnění informovanosti občanů města a členů samosprávy města					
Název aktivity	Důležitost	Termíny	Odpovědnost	Náklady	Zdroje
Zlepšení informovanosti občanů	vysoká	průběžně	tajemník	50 000 Kč ročně	rozpočet města
Digitalizace podkladů pro jednání RM a ZM	střední	průběžně	starosta	--	--
Komentář: Cílem je zvýšit četnost a kvalitu informací pro občany města – webové stránky, služba sms, informační vitríny. Digitalizací podkladů pro jednání RM a ZM umožnit jejich předávání elektronickou cestou – mailem, flash diskem a zajistit tak také úsporu kancelářského materiálu (kancelářský papír, náplně tiskáren a kopírek).					

7. Odborná památková péče

Opatření č. 1					
Památková obnova zámku Tovačov					
Název aktivity	Důležitost	Termíny	Odpovědnost	Náklady	Zdroje
Restaurování vitráží v barokním křídle zámku	vysoká	2021	kastelánka zámku	300 000 Kč	rozpočet města dotace MK ČR
Restaurování soch v zámeckém parku	střední	průběžně	kastelánka zámku	100 000 Kč ročně	rozpočet města dotace OK
Památková obnova boční fasády arkádového křídla	střední		kastelánka zámku	4 000 000 Kč	rozpočet města dotace OK
Oprava vídeňského schodiště	vysoká	2021	kastelánka zámku	200 000 Kč	rozpočet města dotace OK
Komentář: Hlavním cílem je postupná obnova nejvýznamnější kulturní památky ve městě – zámku Tovačov.					

Opatření č. 2 Průběžná údržba a propagace památek 1866					
Název aktivity	Důležitost	Termíny	Odpovědnost	Náklady	Zdroje
Restaurování památek 1866	střední	průběžně	správce majetku	50 000 Kč ročně	rozpočet města dotace OK
Komentář: Cílem je průběžná údržba a propagace památek připomínajících události prusko-rakouské války z roku 1866 a bitvy u Tovačova ze dne 15. července 1866.					

Opatření č. 3 Příprava památkové obnovy hospodářských staveb předzámčí					
Název aktivity	Důležitost	Termíny	Odpovědnost	Náklady	Zdroje
Oprava střech	vysoká	průběžně	správce majetku	1 000 000 Kč	rozpočet města dotace OK
Vybudování komunitního centra – malý sál	vysoká	2021	starosta	15 000 000 Kč	rozpočet města dotace MMR
Komentář: Cílem je postupně připravit podmínky na rekonstrukci a přestavbu budov Předzámčí.					

8. Rozvoj cestovního ruchu

Opatření č. 1 Propagace města a zámku v médiích					
Název aktivity	Důležitost	Termíny	Odpovědnost	Náklady	Zdroje
Propagace zámku a města v oblastním tisku, rozhlasu a regionální TV	střední	průběžně	kastelánka zámku	70 000 Kč ročně	rozpočet města
Komentář: Cílem je zkvalitnit a rozšířit propagaci zámku a města.					

Opatření č. 2 Řízené koupání na Tovačovských jezerech					
Název aktivity	Důležitost	Termíny	Odpovědnost	Náklady	Zdroje
Pronájem pozemků za účelem řízeného koupání	střední	průběžně	starosta	10 000 Kč ročně	rozpočet města
Zajištění pořádkové služby na jezerech	střední	průběžně	starosta	50 000 Kč ročně	rozpočet města
Vyjednání smlouvy o podpoře cestovního ruchu v Tovačově s ČM šterk, a.s.	vysoká	trvá	starosta	--	--
Komentář: Cílem je zlepšení podmínek pro řízené koupání ve vyhrazené lokalitě Tovačovských jezer.					

Opatření č. 3					
Vybudování cyklostezky do Troubek					
Název aktivity	Důležitost	Termíny	Odpovědnost	Náklady	Zdroje
Aktualizace projektové dokumentace	střední	2021	správce majetku	150 000 Kč	rozpočet města
Zahájení stavebního řízení a zajištění finančních zdrojů	střední	2022 2022	správce majetku	--	--
Výstavba cyklostezky	vysoká	2023	správce majetku	15 mil. Kč	dotace SFDI rozpočet města
Komentář: Cílem je vybudovat poslední úsek Cyklostezky Bečva na trase Troubky – Tovačov se zpevněným živičným povrchem.					

Opatření č. 4					
Vybudování městského informačního centra					
Název aktivity	Důležitost	Termíny	Odpovědnost	Náklady	Zdroje
Vypracování projektové dokumentace	střední	2021	starosta	100 000 Kč	rozpočet města
Umístění info centra do prostor městské knihovny	střední	2021	starosta	100 000 Kč	rozpočet města dotace OK
Komentář: Cílem je vybudování informačního centra s celoročním provozem a jeho umístění do nových prostor městské knihovny v budově bývalého kina v ulici Förchtgottovač.5.					

Opatření č. 5					
Vybudování naučné stezky „Tovačovskou přírodou“					
Název aktivity	Důležitost	Termíny	Odpovědnost	Náklady	Zdroje
Vypracování projektové dokumentace	střední	2023	vedoucí odboru ŽP	100 000 Kč	rozpočet města
Vybudování naučné stezky	střední	2023	vedoucí odboru ŽP	500 000 Kč	rozpočet města dotace MMR
Komentář: Cílem je vybudování další naučné stezky na území města Tovačov, která by propojila a popularizovala Tovačovské rybníky a Tovačovská jezera. Do příprav podkladů je třeba zapojit odbornou veřejnost (rybáři, myslivci, ornitologové) a žáky ZŠ a MŠ Tovačov.					

Opatření č. 6					
Vydání nových propagačních materiálů města a zámku					
Název aktivity	Důležitost	Termíny	Odpovědnost	Náklady	Zdroje
Tištěné propagační letáky, brožury, knihy, kalendáře atd.	střední	průběžně	starosta kastelánka	50 000 Kč ročně	rozpočet města
Ostatní propagační materiály	střední	průběžně	starosta kastelánka	50 000 Kč ročně	rozpočet města
Komentář: Cílem je zvýšení úrovně propagace zámku a města.					

9. Bohatá kultura, sport a společenský život

Opatření č. 1					
Podpora činnosti zájmových spolků ve městě					
Název aktivity	Důležitost	Termíny	Odpovědnost	Náklady	Zdroje
Dotační program města na podporu činnosti spolků	vysoká	průběžně	tajemník	200 000 Kč ročně	rozpočet města
Dotace na úhradu pronájmu pozemků a budov spolkům	vysoká	průběžně	tajemník	100 000 Kč ročně	rozpočet města
Spolupráce při organizaci kulturních a sportovních akcí pořádaných ve městě	střední	průběžně	předseda KK, kastelánka zámku	200 000 Kč ročně	rozpočet města
Komentář: Cílem je podpora činnosti aktivních zájmových spolků ve městě a také podpora a další rozvoj komunitního života a smysluplného trávení volného času ve městě.					

Opatření č. 2					
Organizace kulturních, sportovních a společenských akcí ve městě					
Název aktivity	Důležitost	Termíny	Odpovědnost	Náklady	Zdroje
Vítáme nový rok	střední	1. leden	předseda KK	10 000 Kč	rozpočet města
Národní týden manželství	střední	únor	předseda K pro R	50 000 Kč	rozpočet města
Tovačovské fěrtóšek	střední	březen červen	předseda KK	50 000 Kč	rozpočet města
Májové oslavy	střední	8. květen	předseda KK	10 000 Kč	rozpočet města
Vycházka po bojišti 1866	střední	15. 7.	předseda KK	10 000 Kč	rozpočet města
Hudební festival Tovačovský portál	střední	srpen	předseda KK	150 000 Kč	rozpočet města dotace OK
Svatováclavské hody	vysoká	28. září	předseda KK	250 000 Kč	rozpočet města dotace OK
Adventní program ve městě	střední	prosinec	předseda KK	50 000 Kč	rozpočet města
Sportovní turnaje – nohejbal, volejbal, malá kopaná	střední	květen září	předseda KK	10 000 Kč	rozpočet města
Komentář: Cílem je organizace volnočasových kulturních, sportovních a společenských akcí zejména pro občany města, ale také pro návštěvníky města a zámku.					

Opatření č. 3					
Reorganizace vnitřního uspořádání sportovní haly					
Název aktivity	Důležitost	Termíny	Odpovědnost	Náklady	Zdroje
Umístění fit centra v prostorách sportovní haly	střední	2022	místostarosta	50 000 Kč	rozpočet města
Komentář: Cílem je zvýšení nabídky využití sportovní haly zejména v zimní sezónu (říjen – duben). Přestěhováním fit centra do sportovní haly dojde k uvolnění budovy bývalého kina, do které se přesune městská knihovna s informačním centrem.					

Opatření č. 4					
Rekonstrukce budovy č. 5 v ulici Förchtgottova					
Název aktivity	Důležitost	Termíny	Odpovědnost	Náklady	Zdroje
Vypracování projektové dokumentace	střední	2021	správce majetku	200 000 Kč	rozpočet města
Realizace stavebních úprav	vysoká	2022	správce majetku	1,5 mil. Kč	rozpočet města dotace MMR
Komentář: Oprava stávající budovy a její využití k účelům města Tovačova, ZŠ a MŠ					

Opatření č. 5					
Vybudování víceúčelového sportovního areálu a rozšíření sportovišť					
Název aktivity	Důležitost	Termíny	Odpovědnost	Náklady	Zdroje
Zajištění finančních prostředků pro realizaci	střední	2021	starosta	--	--
Vybudování fit stezky	střední	2021	starosta	500 000 Kč	rozpočet města dotace MMR
Vybudování skate parku	vysoká	2021	starosta	1 200 000 Kč	rozpočet města dotace MMR
Vybudování sportovního areálu – I. etapa	vysoká	2022	správce majetku	6 mil. Kč	rozpočet města dotace MMR
Komentář: Cílem je vybudování dalšího multifunkčního venkovního sportoviště pro širokou veřejnost v těsném sousedství sportovní haly, která bude vhodným zázemím. Rozšíření míst k relaxaci.					

Opatření č. 6					
Vybudování středně velkého sálu pro pořádání kulturních a společenských akcí					
Název aktivity	Důležitost	Termíny	Odpovědnost	Náklady	Zdroje
Výběr vhodného objektu	střední	2021	rada města	--	--
Zajištění finančních prostředků pro realizaci	vysoká	2021	starosta	--	--
Vybudování kulturního a společenského sálu	vysoká	2022	správce majetku	15 mil. Kč	rozpočet města dotace MMR
Komentář: Cílem je vybudování středně velkého sálu vhodného pro pořádání menších kulturních a společenských akcí ve městě. Sál nabídnout i ke komerčnímu využití (školení, semináře, rodinné oslavy, svatební hostiny apod.)					

B.4 Podpora realizace programu

V předchozích částech tohoto dokumentu byly na základě podrobné analýzy výchozího stavu stanoveny hlavní priority rozvoje města v následujících letech, které by měly být postupně naplňovány prostřednictvím konkrétních aktivit. Pro start a rozjezd samotné realizace PRO a jeho využití k řízení rozvoje obce bude nezbytné podrobné proškolení všech pracovníků města, zavedení vhodného monitorovacího systému a stanovení konkrétního harmonogramu řízení a organizace ve vazbě na realizaci programových aktivit.

Dokument a jeho aktualizace budou zpřístupněny na webových stránkách města Tovačov www.tovacov.cz.

1. Řízení lidských zdrojů

Pro plnění stanovených cílů a programových priorit je nezbytné určit konkrétní osoby odpovědné nejen za řízení průběhu realizace PRO, ale i za plnění a kontrolu jednotlivých aktivit. Rozdělení kompetencí je následující:

Řídící tým

Řídící tým naváže na činnost realizačního týmu, zřízeného za účelem zpracování tohoto PRO. Garantem činnosti řídicího týmu je starosta města. Odpovídá za koordinaci všech činností spojených s vlastní realizací PRO a jeho pravidelnou aktualizací.

Vlastní složení řídicího týmu je následující:

Jméno	Organizace, funkce
Marek Svoboda	starosta města
Jaroslav Vrána	místostarosta města
Mgr. Petr Vrána	člen rady města, člen komise pro mládež, kulturu a sport
Ing. Bohumír Vykoupil	člen finančního výboru, předseda TJ Sokol Tovačov
Zdenka Dopitová	zastupitelka města, předsedkyně komise pro styk s veřejností, předsedkyně Klubu seniorů Tovačov
Mgr. Bc. Leon Bouchal	člen rady, ředitel ZŠ a MŠ Tovačov
Květa Zajícová	kastelánka zámku Tovačov, členka komise pro kulturu a památkovou péči
Michal Schafer	člen rady, předseda komise pro mládež, kulturu a sport
Mgr. Rostislav Hrdiborský	předseda komise strategického rozvoje
Pavel Bezděk	předseda komise pro životní prostředí

Hlavním úkolem řídicího týmu bude zejména aktualizace a usměrňování realizace programu rozvoje města. Dále pak vyhledávání zdrojů financování a jejich zavádění do rozpočtu města prostřednictvím rozpočtových opatření.

Řídící tým připravuje na základě podkladů od výkonného a kontrolního týmu návrhy na změny a korekce programu rozvoje a vždy 1x ročně připraví pro jednání rady města a zastupitelstva města hodnocení plnění programu rozvoje.

Řídící tým se schází dle potřeby, minimálně však 1x ročně. Zasedání je svoláno starostou města, který zajistí přípravu a rozeslání podkladů pro jednání všem členům týmu. Výsledky jednání, zejména schválené znění zpráv o průběhu a plnění PRO a aktualizace dokumentu budou zveřejněny na internetových stránkách města www.tovacov.cz.

Výkonný a kontrolní tým

Plnění konkrétních aktivit v rámci jednotlivých opatření a dílčí úkoly s přípravou a plánováním projektů zajistí pracovníci MěÚ Tovačov.

Jméno	funkce	činnosti spojené s realizací PRO
Marek Svoboda	starosta města	koordinace všech činností
Jaroslav Vrána	místostarosta	materiálně technické podklady
Ing. Martin Lehký	správce majetku	technické podklady
Alena Nemravová	vedoucí FO	finanční podklady
Ing. Pavla Přehnalová	vedoucí SÚ	stavebně technické podklady
Ing. Bc. Dana Giblová	tajemník MěÚ	koordinace činností MěÚ

Výkonný a kontrolní tým bude zajišťovat všechny činnosti nutné k zabezpečení zdárné realizace PRO. Jedná se především o činnosti zaměřené na podporu řídicího týmu jako je příprava podkladů pro jeho jednání, evidence podnětů vztahujících se k plnění PRO, návrhy aktualizací, zveřejňování aktuálních informací a dokumentů na webových stránkách města. Tento tým plní také všechny činnosti spojené s realizací jednotlivých rozvojových aktivit.

2. Monitorování průběhu realizace PRO

Sledování realizace a plnění jednotlivých aktivit je nezbytné pro optimální plnění všech rozvojových cílů. Hlavním výstupem monitoringu je zpráva o plnění PRO. Ta je zpracována 1x ročně řídicím týmem v návaznosti na připravovaný rozpočet města a na základě podkladů dodaných výkonným a kontrolním týmem. Finální verze zprávy je předložena k projednání v radě města a následně předložena ke schválení v zastupitelstvu města. Schválená verze zprávy je zveřejněna na webových stránkách města.

V roce 2020 bude zpracována závěrečná hodnotící zpráva o plnění PRO za celé programové období. Ta bude hlavním podkladem a také zdrojem informací pro přípravu a zpracování následného strategického dokumentu města Tovačov.

3. Aktualizace PRO

Program rozvoje města bude aktualizován průběžně, vždy v návaznosti na plnění jeho dílčích částí. Důvody vedoucí k aktualizaci mohou být například tyto:

- Neúspěšné žádosti o dotace a tím chybějící finanční prostředky na investiční akce v rozpočtu města.
- Závažná změna vnějších podmínek, která zapříčiní přehodnocení nastavení priorit plánovaného rozvoje města.
- Neplnění části programu.
- Potřeba stanovení nových cílů (neměla by být vyvolána změnou politické reprezentace).

Změny programu rozvoje budou prováděny přímo do dokumentu. Výstupem bude aktualizovaný dokument označený číslem aktualizace a datem, ke kterému se aktualizace provedla.

Všechny aktualizace a změny programu rozvoje podléhají schválení v zastupitelstvu města.

4. Financování PRO

Základním zdrojem financování všech plánovaných rozvojových aktivit je schválený rozpočet města. U řady plánovaných aktivit je možné využít financování prostřednictvím národních dotačních programů, dotačních programů Olomouckého kraje, ale také programů podporovaných strukturálními fondy EU.

Výše uvedené předpokládané zdroje financování jednotlivých aktivit jsou uvedeny přímo na kartách aktivit.

Program rozvoje města je základním podkladem pro přípravu rozpočtového výhledu a následně rovněž pro přípravu rozpočtů města v jednotlivých letech.

Řídící tým na základě hodnotící zprávy za uplynulý rok vypracuje ke konci rozpočtového období návrh rozpočtu pro následující kalendářní rok, ve kterém jsou zapracovány aktivity programu rozvoje, které budou v průběhu roku realizovány. Jako závazný podklad slouží kapitola B.3 tohoto programu v aktuální verzi, kde jsou jednotlivé aktuality seřazeny dle priorit. Výdaje spojené s realizací těchto aktivit jsou v rozpočtu zřetelně označeny. Díky takto nastavenému rozpočtu bude mít město přehled, kolik finančních prostředků a z jakých zdrojů na své rozvojové aktivity vynaloží.

B.5 Zásobník projektů

Podrobné rozpracování programových cílů, až na úroveň jednotlivých rozvojových aktivit, přineslo takové množství projektů, že je město Tovačov v plánovaném programovacím období nebude schopno v plné míře realizovat. Řídící tým znovu přistoupil k podrobnému rozboru všech podkladů a následně upravil pořadí aktivit podle důležitosti. Zbývající projekty byly přesunuty do zásobníku projektů.

Seznam prioritních opatření a aktivit

Realizace níže uvedených opatření a aktivit je nezbytná k dosažení stanovených cílů tohoto programu rozvoje města. Jedná se tedy o projekty, jejichž realizace je plánována v období let 2021–2025.

1. Kvalitní městská infrastruktura

O1 Revitalizace místních komunikací

- A1 Rekonstrukce komunikace v části sídliště Zvolenov
- A2 Rekonstrukce komunikace pod zdravotním střediskem
- A3 Rekonstrukce komunikace v ulici Podzámčí garáže

O2 Rekonstrukce vybraných chodníků ve městě

- A1 Zpracování projektové dokumentace na rekonstrukce chodníků včetně rozšíření o pruh pro cyklisty
- A2 Rekonstrukce části chodníku na sídlišti Zvolenov
- A3 Rekonstrukce části chodníku v části ulice Podvalí

- O3** Vybudování nových parkovacích míst ve městě
 - A1 Vybudování parkoviště v ulici Jiráskova
 - A2 Vybudování parkoviště v ulici Podzámčí pod zdravotním střediskem
 - A3 Vybudování parkoviště na sídlišti Zvolenov

- O4** Modernizace městského mobiliáře
 - A1 Oprava a nátěr laviček v zámeckém parku
 - A2 Odpočinková místa ve městě
 - A3 doplnění městského mobiliáře ve vybraných lokalitách města

- O5** Revitalizace městského hřbitova
 - A1 Rozšíření urnového háje

- O6** Revitalizace prostor bývalých stavebnin před sportovní halou
 - A1 Zpracování projektové dokumentace

- O7** Revitalizace autobusového nádraží
 - A1 Zpracování projektové dokumentace

- O8** Revitalizace náměstí
 - A1 Zpracování studie revitalizace
 - A2 Zpracování projektové dokumentace

2. Bezpečné město

- O1** Zřízení městské policie
 - A1 zřízení městské policie
 - A2 Vybavení služebny

- O2** Modernizace vybavení Jednotky SDH Tovačov

3. Zdravé životní prostředí

- O1** Efektivní úklid města a údržba zeleně
 - A1 Aktualizace pasportu místních komunikací
 - A2 Aktualizace pasportu veřejné zeleně
 - A3 Modernizace strojového parku údržby města
 - A4 Modernizace vybavení dílen údržby města

- O2** Zajištění provozu sběrného místa odpadů
 - A1 Zajištění provozu sběrného místa odpadů
 - A2 Modernizace vybavení sběrného místa odpadů

- O3** Sběr, svoz a třídění odpadů
 - A1 Sběr a svoz komunálního odpadu
 - A2 Zpětný odběr plastů, papíru, jedlých olejů a kovů
 - A3 Sběr tříděného odpadu

- A4 Sběr biologického odpadu
- A5 Kompostéry pro občany města

- O4** Postupná revitalizace městských parků včetně modernizace mobiliáře
 - A1 Vypracování studie Bloudník
 - A2 Doplnění městského mobiliáře, parky, nádraží, hřbitovy, odpočinková místa
 - A3 Revitalizace sídelní zeleně ve městě
 - A4 Revitalizace parku pod zámekem – Bloudník

- O5** Založení nových parkových ploch ve městě
 - A1 Park v ulici Sadová pod čerpací stanicí

- O6** Postupná revitalizace lokality „Viklice“ – přeměna na lesopark
 - A1 Terénní úpravy
 - A2 Vysazení nových stromů

4. Důstojné podmínky pro seniory a mladé rodiny s dětmi

- O1** Podpora činnosti klubu seniorů
 - A1 Studie na rozšíření ubytovacích prostor pro seniory
 - A2 Bezplatný pronájem prostor klubovny v ulici Široká
 - A3 Finanční podpora činnosti Klubu seniorů Tovačov

- O2** Vybudování nových odpočinkových míst ve městě
 - A1 Vypracování studie umístění odpočinkových míst ve městě
 - A2 Vybudování odpočinkových míst ve městě

- O3** Spolupráce s domovem pro seniory Tovačov, příspěvek na pobyt

- O4** Rekonstrukce domu č. 310 v ulici Cimburkova na bytový dům se startovacími byty pro mladé rodiny
 - A1 Vypracování studie

5. Moderní školství a zdravotnictví

- O1** Dofinancování mzdy učitelů a asistentů pedagoga
 - A1 Dofinancování mzdy učitelů s cílem snížit počet žáků ve třídách ZŠ
 - A2 Dofinancování mzdy asistenta pedagoga

- O2** Modernizace vybavení učeben ZŠ a MŠ Tovačov
 - A1 Komplexní rekonstrukce vybraných učeben
 - A2 Nákup nového žákovského nábytku do učeben ZŠ
 - A3 Vybudování učebny jazykové, výpočetní techniky

- O3** Mateřská škola
 - A1 Využití klubu při mateřské škole
 - A1 Zateplení obvodového pláště budovy klubu u MŠ
- O4** Školní zahrada
 - A1 Vybudování přístřešku pro jízdní kola
- O5** Modernizace vnitřního vybavení zdravotního střediska
 - A1 Zateplení obvodového pláště a střechy – PD
 - A2 Realizace zateplení

6. Malé efektivní město

- O1** Posilování rozpočtu města o finanční prostředky z dotačních programů
- O2** Úspora energií v městských objektech prostřednictvím účasti v aukcích
- O3** Zkvalitnění informovanosti občanů města a členů samosprávy města

7. Odborná památková péče

- O1** Památková obnova zámku Tovačov
 - A1 Restaurování vitráží v barokním křídle zámku (rytířský a sněmovní sál)
 - A2 Restaurování soch v zámeckém parku
 - A3 Památková obnova boční fasády arkádového křídla
 - A4 Oprava vídeňského schodiště
- O2** Průběžná údržba a propagace památek 1866
 - A1 Restaurování památek 1866
- O3** Příprava památkové obnovy hospodářských budov předzámčí
 - A1 Oprava střech
 - A2 Vybudování komunitního centra – malého sálu

8. Rozvoj cestovního ruchu

- O1** Propagace města a zámku v médiích
 - A1 Propagace města a zámku v oblastním tisku, rozhlase a regionální TV
- O2** Řízené koupání na Tovačovských jezerech
 - A1 Pronájem pozemků za účelem koupání na jezerech
 - A2 Zajištění pořádkové služby na jezerech
 - A3 Vyjednání smlouvy s ČM štěrka, a.s. o podpoře cestovního ruchu v Tovačově
- O3** Vybudování cyklostezky do Troubek
 - A1 Aktualizace projektové dokumentace

- A2 Zahájení stavebního řízení
- A3 Vybudování cyklostezky
- O4** Vybudování městského informačního centra
 - A1 Vypracování projektové dokumentace
 - A2 Umístění info centra do prostor městské knihovny
- O5** Vybudování naučné stezky „Tovačovskou přírodou“
 - A1 Vypracování projektové dokumentace
 - A2 Vybudování naučné stezky
- O6** Vydání nových propagačních materiálů, letáků, brožur, knih a kalendářů.

9. Bohatá kultura, sport a společenský život

- O1** Podpora činnosti zájmových spolků ve městě
 - A1 Dotační program na podporu činnosti spolků
 - A2 Dotace na úhrady nájmu pozemků a prostor k činnosti spolků
 - A3 Spolupráce při organizaci kulturních, sportovních a společenských akcí
- O2** Organizace kulturních, sportovních a společenských akcí ve městě
- O3** Reorganizace vnitřního uspořádání sportovní haly
 - A1 Umístění fit centra do sportovní haly
- O4** Rekonstrukce budovy č. 5 v ulici Förchtgottova
 - A1 Vypracování projektové dokumentace
 - A2 Stavební úpravy
- O5** Vybudování víceúčelového sportovního areálu v Nádražní ulici vedle sportovní haly
 - A1 vybudování fit stezky
 - A2 vybudování skate parku
 - A3 Vybudování sportovního areálu – 1. etapa
- O6** Vybudování kulturního a společenského sálu
 - A1 Výběr vhodného objektu
 - A2 Vypracování projektové dokumentace
 - A3 Vybudování kulturního a společenského sálu

Zásobník projektů

Do následujícího zásobníku byly seřazeny projekty, které nejsou plánovány k realizaci v období platnosti tohoto programu. Mohou však být k realizaci postupně zařazovány, pokud to finanční situace umožní.

1. Kvalitní městská infrastruktura

- O1** Revitalizace místních komunikací
- Rekonstrukce komunikace na sídlišti Zvolenov
 - Vybudování komunikace mezi garážemi v ulici Podzámčí včetně vybudování dešťové kanalizace
 - Vybudování komunikace v ulici Podzámčí – spojení II. etapy výstavby rodinných domů s hlavní komunikací v ulici
- O2** Rekonstrukce vybraných chodníků ve městě
- Rekonstrukce chodníků na sídlišti Zvolenov
 - Rekonstrukce chodníků na sídlišti Prostějovská
 - Rekonstrukce chodníků v ulici Sadová
 - Rekonstrukce chodníku v ulici Nádražní
 - Rekonstrukce chodníku v ulici Olomoucká
- O3** Vybudování nových parkovacích míst ve městě
- Vybudování parkoviště na sídlišti Zvolenov
 - Parkoviště za mlýnem
- O4** Modernizace městského mobiliáře
- Doplnění laviček a odpadkových košů ve městě – II. etapa
 - Výměna stojanů na kola na náměstí a v ulici Cimburkova
- O5** Revitalizace městského hřbitova
- Výstavba smuteční síně na hřbitově
- O6** Revitalizace prostor bývalých stavebnin před sportovní halou
- Vybudování parkoviště a parku před sportovní halou
- O7** Revitalizace autobusového nádraží
- Komplexní revitalizace autobusového nádraží
- O8** Revitalizace náměstí
- Komplexní revitalizace náměstí

3. Zdravé životní prostředí

- O4** Revitalizace městských parků
- A1 Revitalizace zámeckého parku – I.
- A2 Revitalizace zámeckého parku – II. etapa
- O5** A3 Založení nových parkových ploch ve městě
- A1 Park v ulici Nádražní před sportovní halou

A2 Park v ulici Cimburkova u autobusového nádraží

O6 Postupná revitalizace lokality „Viklice“ – přeměna na lesopark

A1 Výsadba stromů

A2 Vybavení mobiliářem – lavičky, přístřešky, odpadkové koše, stojany na kola, informační tabule

A3 Chodník a cyklostezka do Viklic z ulice Prostějovská

4. Důstojné podmínky pro seniory a mladé rodiny s dětmi

O4 Rekonstrukce domu č. 310 v ulici Cimburkova

O5 Vybudování dětského hřiště v ulici Sadová

O6 Vybudování středně velkého sálu pro pořádání kulturních a společenských akcí

A1 Vypracování projektové dokumentace

A2 Vybudování sálu

5. Moderní školství a zdravotnictví

O5 Zateplení budovy zdravotního střediska

6. Malé efektivní město

O4 Rekonstrukce sociálních zařízení na MěÚ Tovačov

7. Odborná památková péče

O5 Památková obnova boční a zadní fasády arkádového křídla zámku

O6 Památková obnova komnat 2. patra arkádového křídla zámku

O7 Vybudování nové kanceláře správce zámku

O8 Památková obnova budov předzámčí

O9 Památková obnova pernštýnské věže zámku

O10 Restaurování soch a kašen v zámeckém parku

O11 Plynofikace zámku – 1. etapa

8. Rozvoj cestovního ruchu

O7 Vybudování příměstského kempu

O8 Vybudování cyklostezky do Kojetína

9. Bohatá kultura, sport a společenský život

O5 Vybudování víceúčelového sportovního areálu v Nádražní ulici vedle sportovní haly

A5 Vybudování sportovního areálu – II. etapa

10. Bydlení

O1 Modernizace bytového fondu

Závěr

Tento program rozvoje byl schválen na veřejném zasedání Zastupitelstva města Tovačova dne pod bodem usnesení 203/14–20

Přítomno bylo 15 členů zastupitelstva města. Hlasování bylo následující:

Pro	15
Proti	0
Zdrželi se	0

V Tovačově dne 8. 12. 2020

Svoboda Marek
starosta města

Přílohy

Seznam příloh

- Příloha č. 1 Vyhodnocení dotazníkového šetření mezi občany města Tovačov
- Příloha č. 2 Vyhodnocení dotazníkového šetření mezi zaměstnanci ZŠ a MŠ Tovačov
- Příloha č. 3 Vyhodnocení dotazníkového šetření mezi zájmovými spolky působícími v Tovačově
- Příloha č. 4 Vyhodnocení dotazníkového šetření mezi podnikateli a živnostníky působícími v Tovačově

Použité zdroje

Seznam použitých zdrojů

1. Metodika tvorby programu rozvoje obce Ministerstva pro místní rozvoj ČR
2. Regionální akční plán Strategie regionálního rozvoje Olomouckého kraje
3. Strategie ITI Olomoucké aglomerace
4. Programové prohlášení Rady města Tovačova pro období 2015–2018
5. Databáze a registry Českého statistického úřadu
6. Program regenerace městské památkové zóny Tovačov na období 2014–2018
7. Strategický plán rozvoje města Tovačov na období 2016–2020